



Здесь представлены поплавки всех возможных форм и цветов. Какой из них выбрать?

Поплавок 1x1

Ассортимент поплавков так же велик, как и область их применения. Это нередко приводит в замешательство в первую очередь начинающих рыболовов. **Хольгер Адеркас** советует, когда и какой поплавок использовать.



Фиксированный поплавок крепят на основной леске с помощью проволочного колечка и двух кусочков силиконовой трубочки.

Шарообразные поплавки применяют на реках с сильным течением.

Для рыболова, и новичка, и профи, едва ли есть что-либо более захватывающее, чем наблюдать за поплавком на водной глади, поскольку он сигнализирует ему, когда рыба интересуется приманкой. Если поплавок при поклевке ныряет не сразу, то по его движению можно понять, в каком направлении уходит рыба. Плавающие сигнализаторы поклевки грубо можно разделить на три категории.

1. Фиксированный поплавок

Это самый простой поплавок. Чаще всего он крепится на леске с помощью либо колечка и тонкой силиконовой трубочки, либо двух силиконовых колечек. В зависимости от глубины водоема и длины удилища фиксированный поплавок имеет ограниченное применение. Если в месте ловли глубина больше, чем длина удилища, следует заменить его скользящим поплавком. На реках с сильным течением при ловле с фиксированным поплавком лучше использовать штекер или болонскую удочку. Фиксированные поплавки имеют различную форму тела. Для глубоких, открытых ветрам водоемов выбирают поплавки с глубоко погружающимся в воду телом, тогда они и при сильном волнении очень устойчивы в воде. Для ловли на сильном



Два скользящих поплавка: один – с центральным пропуском лески (слева) для ловли хищных рыб, другой – со «светлячком» и креплением к леске на нижнем конце поплавка (справа).

Два наиболее применяемых типа waggler'ов: с телом из бальзы (bodied waggler) и прямой в форме палочки (straight waggler).



течении в первую очередь предназначены поплавки с толстым и округлым телом, которые хорошо отмечают каждую поклевку. При поплавочной ловле всегда действует правило: чем выше грузоподъемность поплавок, тем больше вероятность того, что рыба выпустит приманку. Поэтому ловите всегда с как можно более легким поплавком.

2. Скользящий поплавок

Скользящий поплавок применяют на водоемах, глубина которых превышает длину удилища. Леска свободно проходит через отверстие в теле поплавок или через один или два ушка на теле или киле. Поплавки только с одним ушком на нижнем конце используют при ловле в водоемах со стоячей или слабо текущей водой. На более сильном течении устанавливают модель поплавок с двумя колечками, через которые пропускают леску. Такие полавки более устойчивы. Скользящий поплавок стопорят узлом на основной леске, которым устанавливается спуск на нужную глубину. Даже если заброс на месте ловли затруднен, например высокой травой или свисающими ветвями деревьев, с помощью скользящего поплавок и короткого удилища можно добиться приемлемой дальности заброса.

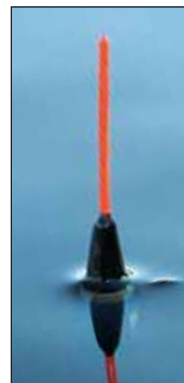
3. Поплавок waggler

Снасть с обычными легкими поплавками не удастся забросить на дальние дистанции, поэтому с ней почти невозможно добраться до рыб, которые стоят далеко от берега. Кроме того, сильный ветер сносит полавки большинства форм, за исключением waggler'ов, которые крепятся на леске только нижним концом. Максимум огрузки waggler'a располагается непосредственно под поплавком. Благодаря низко расположенному центру тяжести он летит по воздуху так же, как дротик дартса. Еще одно преимущество waggler'a: поскольку леска от нижнего ушка поплавок проходит под водой к вершинке удилища (которую также притапливают), ветер не оказывает влияния на леску.



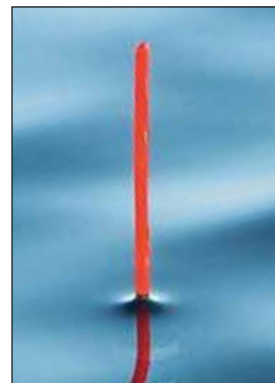
Огруженные waggler'ы можно забрасывать намного дальше, чем обычные полавки. Съемные шайбы в основании поплавок обеспечивают безукоризненную устойчивость waggler'a в воде.

Неправильно:



У этого поплавок большая часть тела выглядывает из воды.

Правильно:



Из воды выглядывает только антенна поплавок. Этот поплавок реагирует на самые слабые поклевки.

Фото: X. Адеркас

Поплавки waggler бывают двух типов: в виде простой палочки и с утолщенным телом на нижнем конце. Поплавки обоих типов можно дополнительно оснастить тонкой чуткой антенной. У некоторых waggler'ов антенны сменные. Это особенно практично в изменяющихся условиях освещенности. Меняя цвет антенны, всегда можно обеспечивать хорошую видимость поплавок. Антенна черного цвета хорошо видна даже при контрольном освещении, антенну красного цвета применяют в солнечную погоду, а желтого – при чередовании солнца и облаков. Наибольшей дальности заброса добиваются с тяжелым огруженным waggler'ом, у которого две трети огрузки располагается у основания поплавок. Несмотря на большую массу, иногда превышающую 30 г, эти waggler'ы можно настроить так, что они будут чутко реагировать на малейшее тербление рыбой приманки. При ловле с огруженными поплавками стоит всегда ставить маленький подпасок на поводке перед крючком, тогда, если последует поклевка, поплавок немного приподнимется из воды.



Применяя такой поплавочный адаптер, не придется обрезать всю оснастку, чтобы смонтировать новый поплавок. Надо просто вытащить из силиконовой трубочки старый поплавок и вставить новый.