

# УЛОВИСТЫЕ СВАЛЫ

Борис  
Кузнецов

Водохранилище вызывает большой интерес у рыбаков благодаря тому, что здесь есть возможность применить самые разные способы ловли. Характер изменения глубин на равнинных водоемах этого типа, как правило, одинаков. На водохранилище всегда есть глубинная часть над коренным руслом бывшей реки и мелководье на месте затопленных лугов. Кроме глубин в русловой части можно найти и другие глубокие места – канавы и ямы, образованные при затоплении оврагов или при выемке грунта. На некоторых участках реки в результате деятельности человека коренное русло изменилось еще до затопления, при этом образовалась старица, которая отличается от основного русла большей шириной и значительными глубинами.

**Н**а водохранилищах при проведении некоторых работ донный рельеф может меняться. Например, при углублении и расширении судоходного фарватера или когда со дна водохранили-

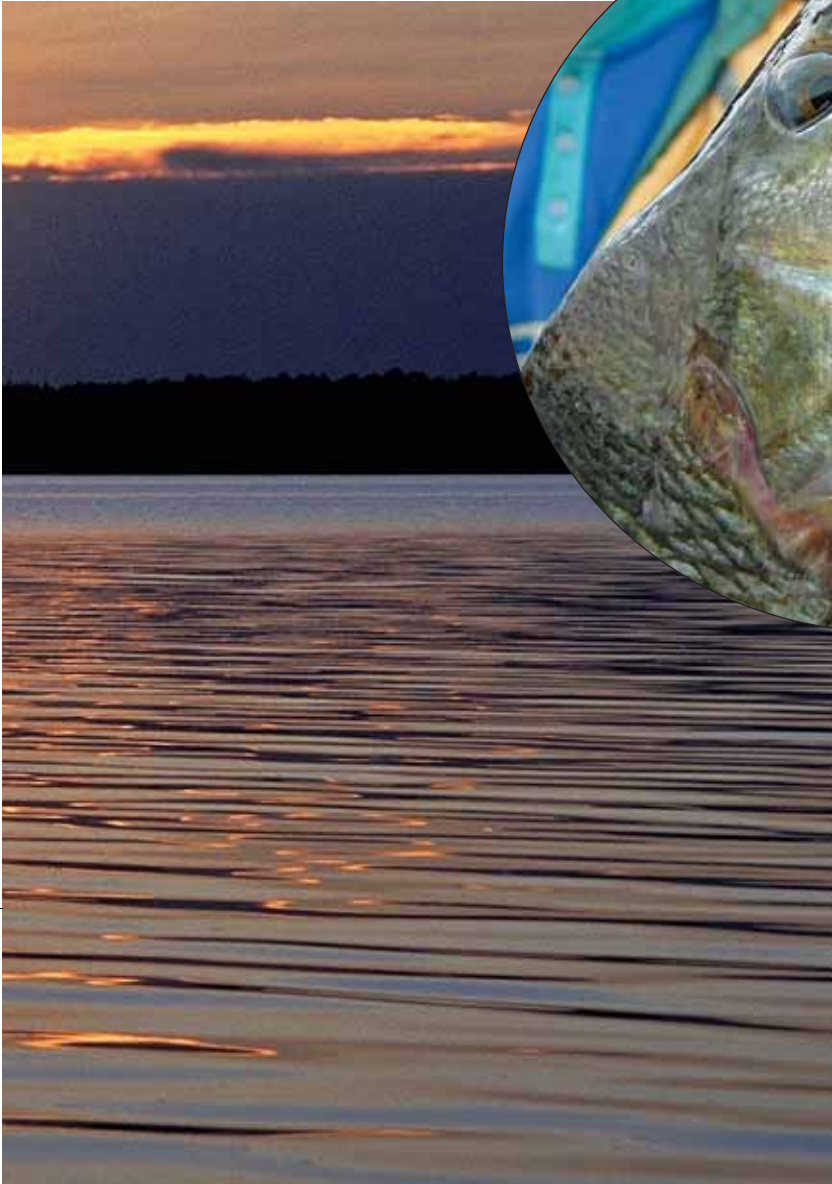
ща намывают песок и при этом образуются глубокие ямы и канавы. Места с неровностями в донном рельефе и значительными перепадами глубин словно магнитом притягивают к себе боль-

шое количество самой разнообразной рыбы. На свалах в глубину кормятся лещ, густера, синец, на мелководных бровках – плотва, язь, поэтому такие места любят рыбаки-дончники. Рядом с «белой» рыбой на

свалах в глубину или около них всегда держится хищник.

## ■ Русловые свалы

Русловые свалы и бровки считаются самыми перспективны-



**Окунь взял «Кастмастер», покинувший зону жерехового боя.**

средних слоев воды, и русловой свал – как раз одно из таких мест. Несмотря на то, что речь в данном случае идет о ловле одиночного жереха, его поимка без боя является не такой уж и большой редкостью. Поймать подобного жереха нам удавалось при проводке «Кастмастера» в толще воды.

Вслед за стайей жереха на русловые свалы выходит кормиться и окунь, который подбедает туюлку, разогнанную жерехами. Стая окуней может охотиться и совместно с жерехом, однако окуни стараются не заходить в эпицентр жерехового боя и держатся под ним, если позволяет глубина, или немного в стороне, поэтому поклевки окуней на жереховую приманку происходят, когда она покида-

ет зону жерехового боя или идет глубже. На мелководной части свала, где русло граничит с лугами, окуни сами нередко организуют «котлы», при этом поверхность воды буквально «вскипает». Если русловый свал граничит с мелководным коряжником, окунь в таком месте находится постоянно.

Осенью некоторые русловые свалы становятся для спиннингистов настоящими «горячими» точками. В преддверии зимовки стаи леща, синца, густеры выходят сюда кормиться, иногда подолгу тут задерживаясь, а вслед за ними на свалы выходят и крупные глубинные хищники. Мне несколько раз удавалось попасть на скопление «белой» рыбы и хищника на русловых свалах. Судачки всегда стояли возле самого дна под стайей леща. Почти все поклевки происходили, когда приманка касалась дна или отрывалась от него. При подъеме приманки ото дна выше чем на 1 м количество поклевок значительно сокращалось, часто багрилась «белая» рыба. На боках некоторых из забегренных подлещиков отчетливо виднелись глубокие порезы, оставленные крупными судачками.

## ■ Канавы и старицы

Еще более перспективны прирусловые канавы. Их привлекательность обусловлена тем, что они являются переходным звеном между мелководными лугами и глубинным свалом в

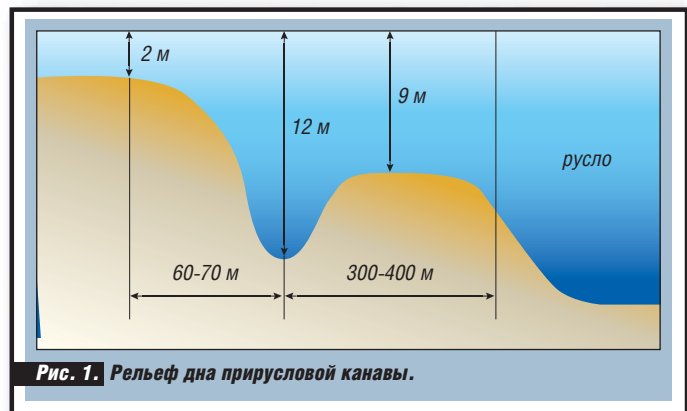
ми местами ловли трофейной рыбы. Матерые хищники, которые большую часть времени проводят в русловой части водоема, выходят сюда на утренних и вечерних зорях, держась в основном на глубинной части свала. Поэтому поклевки самых крупных судачков и щук у нас происходили чаще всего в конце проводки приманки почти под самой лодкой: на якорь мы становились на глубине около 12 м, а приманки закидывали на 6-7 м.

Русловые свалы – это места, где можно поймать разных хищников. Помимо джиговой ловли, когда основными трофеями спиннингиста становятся судак и щука, над мелководной бровкой свала и на средних

глубинах происходят жереховые бои. Жерех жирует чаще всего на глубине 3-5 м. К нему стараются подойти на веслах как можно тише, и только со стороны русла. На больших глубинах жерех менее пуглив и подпускает к себе на довольно близкое расстояние. Бывали случаи, когда над русловым скатом жереха удавалось достать вращающимися блеснами. Агрессивные хватки хищника происходили всего в 10-15 м от лодки.

Рыболовам хорошо известна верховая ловля стайного жереха или ловля жереха «на всплеск», но не все знают, что его можно ловить и без боя. Есть места, в которых этот хищник подкарауливает добычу в

Фото: В. Струев



**Рис. 1. Рельеф дна прирусловой канавы.**



русло. Переход от мели к глубине происходит резко, крутой бровкой.

На рис. 1 показан срез донного рельефа на одной из известных мне прирусловых канав. На расстоянии заброса приманки (60-70 м) глубина очень резко увеличивается от 2 до 12 м. Глубинная часть канавы по ширине составляет всего около 20 м, затем дно вновь поднимается до 9 м, и такая глубина сохраняется до свала в русло.

Во время ловли на этой прирусловой канаве лодку мы ставим на максимальную глубину – 12 м, а приманку забрасываем на мель. Большинство поклевков обычно происходит на середине свала, на глубине 6-8 м, однако вытаскивать приманку из воды по мере ее приближения к лодке мы не торопимся. На конечной стадии проводки, когда леска уходит в воду почти вертикально, целесообразно провести приманку вдоль борта лодки, как при отвесном блеснении, так как хищник может стоять у дна под самой лодкой. Примечательно, что на противоположном краю канавы (со стороны русла) поклевки происходят редко. Это говорит о том, что хищник придерживается крутого свала канавы, совершая вылазки на мелководную бровку.

Уловистые свалы и бровки можно отыскать на обеих сторонах русла, канавы или старицы реки. Один из свалов всегда уходит в глубину круче другого (рис. 2), так как течение размывает один край русла сильнее, чем другой.

Ловля на прирусловых канавках и старицах по открытой воде наиболее успешна в первой половине лета и осени. В это время здесь собирается достаточно много хищников, которые придерживаются преимущественно крутого свала. Но я заметил, что зимой на тех же канавках и даже приблизительно в тех же местах рыбалка бывает более успешной на той стороне, где глубина увеличивается плавно.

◀ «Зубастая» поймана на крутом свале в старицу.

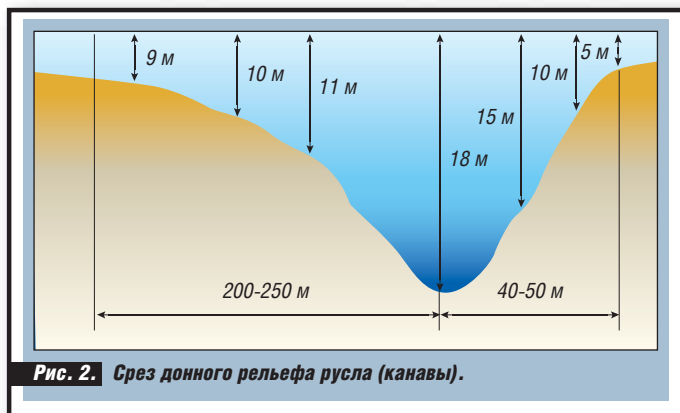


Рис. 2. Срез донного рельефа русла (канавы).

Чтобы разобраться в этой ситуации, мы с братом выставили на ночь жерлицы над обоими свалами и убедились в том, что зимней ночью судаки выходят кормиться чаще на пологий свал, чем на крутой. На крутом свале старицы лишь изредка на наши жерлицы садилась некрупные судаки, в то же время бывали случаи, когда на пологом берегу на пять из пяти поставленных жерлиц попадались судаки более 2 кг. Это говорит о том, что на пологом берегу старицы зимой держится большее количество тюльки и прочей мелкой рыбешки, состав-

ляющей основу судачьего рациона. В канавах хищники могут находиться на различных глубинах, к примеру, на 14-16 м стоят берши, а также небольшие щуки и судаки. Если поставить лодку над глубиной 17 м, то с одной точки удастся обловить весь свал: от мели до самого глубокого места. Если же на подводном свале в ка-

наву имеется какое-либо укрытие, «рыболовная ценность» данного места увеличивается многократно. В одном из мест на крутом свале в старицу Волги, где мы часто ловим хищника, на глубине около 10 м лежит огромная коряга, на которую намотано изрядное количество обрывков браконьерских сетей и вере-

ли, что, если хотим ловить больше рыбы, нужно стараться делать проводку как можно ближе к этой коряге. Когда это удавалось, поклевки бершей или судаков происходили очень часто. При удалении приманки от коряги количество поклевок резко сокращалось. Причем хищник на этом месте находился постоянно и охотно

## Хищник придерживается крутого свала канавы, совершая вылазки на мелководную бровку.

вочных фалов. Дважды на этой коряге мы оставляли свои якоря, которые невозможно было освободить из подводного плена. Если за эту корягу при проводке цеплялась приманка, то со 100 %-ной уверенностью можно было считать ее потерянной. Поначалу мы сторонились этого губительного для наших приманок места, но вскоре поня-

брал силиконовые рыбки и утром, и вечером.

### ■ Мелководные бровки

Подводными канавами и старицами перечень интересных для спиннингиста мест на водохранилище не ограничивается. Очень добычливы места с хаотичными изменениями дон-

*Миллионы лет это летающее насекомое является привычным и обильным кормом для всего живого в дикой природе. Когда вылетает циклическая цикада, птицы, звери и рыбы празднуют день обжорства, не обращая внимания ни на какую прочую пищу. Этот природный инстинкт – залог фантастической уловистости блесен Cicada от Reef Runner.*

# CICADA

## Tibicen Linne

**Reef Runner**  
**CICADA**

Тел.: (495) 234-31-84  
(многоканальный)  
[www.apico-fish.ru](http://www.apico-fish.ru)

реклама

фото: Roy Trouman

ного рельефа. Большинство из известных мне подобных мест находятся на левой стороне Волги, причем совсем недалеко от берега. Глубина на них изменяется очень резко, и в этих изменениях не прослеживается никакой системы. На одной проводке приманка может несколько раз падать с бровки и вновь подниматься на мель. Здесь сравнительно неглубоко. Максимальная глубина – около 8 м. Хищник может стоять на различных глубинах. Так, на одной из вечерних рыбалок я выловил несколько неплохих судаков на глубине всего 2,5-3 м, а на следующей рыбалке в том же месте судак брал с 6-метровой бровки. На участках с хаотично изменяющимся рельефом дна сложно предсказать мес-

этом состоит основное отличие ловли хищника на мелководье от ловли на русле и канавах. На мелководные бровки хищник выходит кормиться, поэтому он активен. Особенно яростными поклевки судака бывают на мели, они проявляются в виде мощных, хлестких ударов по приманке. После охоты хищник подолгу не задерживается на мелководных бровках, а уходит на русло и в канавы, на которых может находиться и в неактивном состоянии, брать приманки очень аккуратно или совсем от них отказываться. В конце лета и осенью, когда уровень воды в Волге еще достаточно высок, на мелководных поливах (или лу-

Одиночные жерехи с русла.

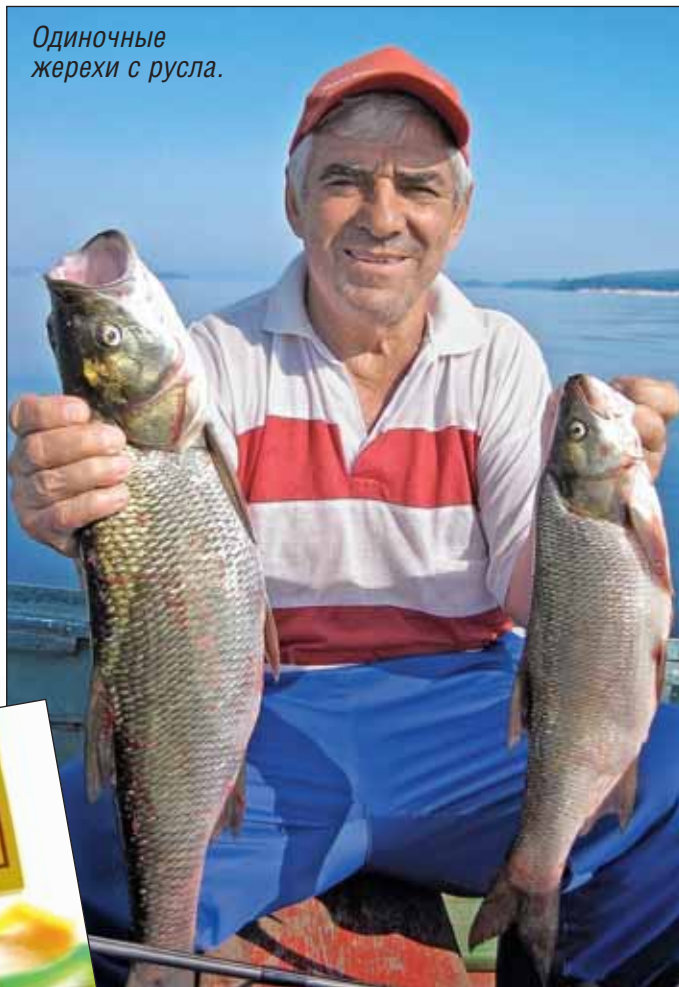


Фото: автор (4)



Виброхвосты Shaker.

то нахождения хищника, ориентируясь на погоду или какие-то другие факторы, необходимо просто обловить различные глубины. Если хищник есть, то он обязательно проявит себя поклевками. Поклевки чаще всего уверенные, резкие. В

гах) жерехи и окуни устраивают настоящие баталии. Бои активного хищника легко находят по своренейшему горлающему чаек, пикирующих в воду, или по всплескам хищника на поверхности воды. Попасть на мощный окуневый бой – настоящее рыбацкое счастье, однако после успеш-

ной рыбалки не спешите покинуть удачное место и потратьте десяток минут на промер глубины в его окрестностях, используя спиннинговое удище, джигговую приманку или простое грузило. Если обнаружены мелководный скат или ямка, заметьте ориентиры этого места по береговой линии или занесите координаты в навигатор. Зная несколько таких точек, можно успешно ловить хищника (в основном окуня) и без боя. На ровных, как стол, участках дна стаи окуней сосредоточиваются в ямках иногда в очень больших количествах и оттуда

атакуют жертву. Если вблизи подводного укрытия проходит косяк тюльки, окунь выдает свое присутствие – начинается окуневый бой. Ловля на лугах наиболее успешна при высоком уровне воды, когда глубина на них превышает 3-4 м. При более низкой воде, когда на поверхность выходят мелководные косы и гряды из пней, хищник в большинстве своем скатывается в русло и канавы, где искать его становится легче.

## Уловистые приманки

Выбор приманки и способ ее проводки зависят от того, на какого хищника нацелен рыболов. Если предполагается ловить судака, берша или щуку, то в основном используют ступенчатую проводку в придонном слое. Если объектом охоты является жерех, осуществляют быструю проводку приманки в верхних слоях воды. Выбор проводки для ловли окуня зависит от места его нахож-

**Уловистые свалы и бровки можно отыскать на обеих сторонах затопленного русла, канавы или старицы реки.**

дения и активности. Если окунь атакует добычу из укрытия, то применяют медленную равномерную проводку или проводку с остановками в придонном слое. Во время окуневого боя наиболее удачливой становится равномерная проводка в среднем темпе, когда приманка идет в полтораметровом приповерхностном слое.

Чаще всего для донной ловли хищника используют всевозможные варианты поролоновых, силиконовых рыбок и твистеров. Несколько сезонов подряд в такой ловле я и мои знакомые рыболовы с успехом применяли виброхвосты Shaker длиной 8 см, имеющие узкое, прогонистое тело и живую, активную игру хвостика. Они оказались очень уловистыми при охоте не только за бершом и судаком, но и за щукой. Для ловли я выбираю виброхвосты желтого и зеленого цветов, однако этим цветовой линейка Shaker'ов далеко не ограничивается, в ней около 20 цветовых вариаций. Монтаж приманки осуществляю с использованием двойного крючка № 2, заводного кольца и грузила-«чебурашки». Приманка с двойником более зацеписта, а имея на рыбалке запас различных грузил, их можно менять, подстраиваясь под изменяющиеся условия ловли. При пассивном клеве хищника полезно сменить приманку на более мелкую. При себе я всегда имею несколько Shaker'ов, укороченных в передней части туловища на 1 см. Это позволяет передвинуть двойной крючок ближе к активно играющему хвосту и существенно сократить число «безнаказанных» поклевков пассивного хищника. В разгар лета с наилучшей стороны себя проявляют небольшие двуххвостые твистеры-«лягушата» длиной 3-4 см. На них прекрасно ловится берш.

Помимо традиционных джиг-приманок, для донной ступенчатой проводки я использую и самодельную мормышку или джиг-головку с коротким цевьем крючка, на которую насаживаю мочку червей. Идея создания такой спиннинговой приманки возникла, когда однажды, возвращаясь с рыбал-

ки, я сравнил свой скромный улов с добычей знакомого рыболова, который ловил на мормышку. Против пяти моих бершей его улов, состоявший из нескольких приличных судаков и десятка бершей, выглядел намного более весомым. Мормышка (джиг-головка) с мочкой червей на спиннинговой оснастке показала хорошие результаты при пассивном клеве хищника в середине лета. Особенно она пришлась по вкусу бершам и сомам.

Однако наряду с хорошей уловистостью такая приманка имеет один существенный недостаток: червей приходится менять довольно часто. Замену червей производю после двух-трех безрезультатных проводок и после каждой пойманной рыбы. Еще больше ловля осложняется в местах скопления ершей или молоди берша и судака. Отчасти эту проблему можно решить, используя белых земляных червей, более «прочных», нежели красные листовые черви.

Лучшими приманками для ловли жереха считаю традиционные «Кастмастеры». В основном использую блесны массой 14 г. Однако если удалось подойти к жереху на расстояние заброса «вертушки» (около 30 м), ловлю на нее. Для такой ловли использую вращающиеся блесны массой 15 г фирмы Cottus, которые в подобных условиях ловли оказались даже более уловистыми, чем «Кастмастеры».

Для ловли пассивного или одиночного окуня применяю мелкие вращающиеся блесны, «Кастмастеры» массой 7 г, а также виброхвосты и твистеры длиной 3-4 см. Если удалось попасть на окуневого боя, то использую заранее подготовленные поводки с хлорвиниловыми или пенопластовыми «самодурами» на коротких поводках и «Кастмастером» на конце лески. При этом желательно заменить тройник блесны на двойной или даже одинарный крючок, чтобы не тратить драгоценное время окуневого жора на вызволение тройника.



**Поплавки аэродинамического профиля, позволяющие удерживать оснастку в одной точке на течении любой силы**

**КРЫЛО, приручившее течение!**

- компьютерный расчет профиля
- идеальная балансировка
- непревзойденная управляемость
- сменные антенны

Сделано в Венгрии

- строгое соответствие весовым параметрам

- идеальная центровка всех элементов

- разнообразие форм, размеров и цветов

Сделано в Италии

**VENTURIERI – классические формы и безупречное качество**



**АПИКО-ФИШ™ ОПТОМ И В РОЗНИЦУ**

Тел.: (495) 234-31-84 (многоканальный)  
www.apico-fish.ru