

Форель

Ловля радужной форели со льда на платных водоемах становится в последнее время довольно популярной у рыбаков, проживающих в крупных городах центральной части России. В пору глухозимья, когда многие виды наших рыб становятся апатичными и их поклевки нечасто радуют человека с удочкой, форель, действительно, продолжает активно кормиться, и шансы побороться с этой упорной рыбой не снижаются. Но удача улыбается далеко не каждому, кто выйдет на лед форелевого водоема.



Фото: автор (14)

Глухозимья не признает

Андрей Шишугин



Фото 1. На пруду рыболовного хозяйства вода в зоне аэрации не замерзает всю зиму.

Довольно часто мне приходилось наблюдать такую картину. Группа вполне доброотноительно экипированных граждан, желающих наловить форели, чуть ли не бегом поспешает на "клевое" место и, насверлив побольше лунок, расставляет в них традиционные снасти – жерлицы, поплавочные удочки и т.д. и т.п., стремясь занять как можно большую территорию. После этой беготни по льду вся бригада пристраивается где-нибудь на берегу, в беседке, и в ожидании поклевки вооруженной красной рыбы мирно попивает чаек. Через некоторое время взметнувшийся флажок или ползущий к лунке удильник возвещает о начале забега, и наиболее расторопные с гиканьем и топаньем, подобно скаковым лошадям, несутся к снасти. Иногда после этой суеты красавица-форель прыгает на льду, но гораздо чаще, особенно от жерлицы, рыбак возвращается ни

с чем, изрекая на ходу: "Бросила. И чего ей только надо?" Обычно после такого физкультурного мероприятия на льду поклевки сходят на нет и, если это "молчание" снастей длится час-полтора, любители заморской рыбы, сетуя на погоду, капризную "закормленную" форель и напрасно потраченные деньги, собирают снасти и покидают водоем несолоно хлебавши. А между тем форель никуда не делась, она продолжает свой жизненный цикл, но чтобы результативно ее ловить, нужно поближе с ней познакомиться и подготовить соответствующие снасти.

Где искать форель?

На платных водоемах форель периодически запускают, начиная с осеннего похолодания воды перед ледоставом и позже, по мере вылова этой рыбы. За один раз владельцы водоема могут выпустить 300-500 кг форели, каждая

из рыб в среднем массой 0,6-1,5 кг, соответственно плотность "рыбонаселения" довольно высока, поскольку форелевые пруды обычно невелики по площади. Сразу после выпуска новоприбывшая форель разбивается на группки по пять-семь особей по размерному признаку и начинает знакомиться с новым местом обитания. При этом она частенько движется по периметру всего водоема, на расстоянии от берега, едва ли превышающем 2-2,5 м. И тот, кто расположит в этот момент свои снасти в этой зоне, вряд ли останется без улова: форель, очумевшая от свободы и свежей воды, не оставляет без внимания практически любую

па. Хорошо знакомый мне пруд, который находится в черте столицы, не имеет каких бы то ни было перепадов дна, глубина его плавно понижается к плотине, достигая 4,5 м. В любом из этих водоемов форель занимает акваторию, где есть хоть мало-мальское течение. В условиях реки форель обычно стоит у дна за каким-нибудь укрытием (камнем, корягой), приоткрыв рот и предоставляя воде самотеком проходить сквозь жабры, орошая их живительным кислородом. В такой позиции она максимально экономно расходует силы, почти не тратя их на преодоление течения и поднимаясь ото дна лишь за приносимым рекой кормом. В прудах же форель, весьма чувствительная к содержанию кислорода в воде, вынуждена постоянно, хоть и медленно, но двигаться (этим она приближается по своему поведению к акулам), чтобы интенсивнее "промыть" жабры, или же находит естественный ток воды. Вероятно, такое дефицитное по акватории и принуждает форель кормиться чаще, дабы восполнить затраты энергии. Все форелевые пруды обычно проточны (при этом лишь немногие из них имеют донные ключи, которые очень полезно примечать по перволедью), и подо льдом вода продолжает перемещаться, причем более стабильно, чем летом, поскольку нет воздействия ветра. В этом легко убедиться при ловле поплавочной удочкой – поплавок в лунке всегда прижимается к ее стенке, обращенной в сторону плотины. А поскольку максимально возможная скорость течения приходится на верхнюю треть глубины водоема, форель занимает именно этот горизонт и лишь при значительном падении атмосферного давления опускается несколько глубже. В оттепели, при высоком давлении, мне неоднократно приходилось видеть форель в лунке, проходящей не более чем в полуметре от нижней кромки льда, разумеется, любая, даже самая лакомая приманка, подаваемая вполводы или тем более у дна, едва ли заинтересует эту рыбу. На тех водоемах, где имеется принудительная аэрация воды, обычно образуется довольно обширная по площади полынья чистой ото льда воды (фото 1). Стайки форели непременно навеваются сюда, редко выходя из-под кромок льда. Ловля на таких участках столь же успешна, сколь и

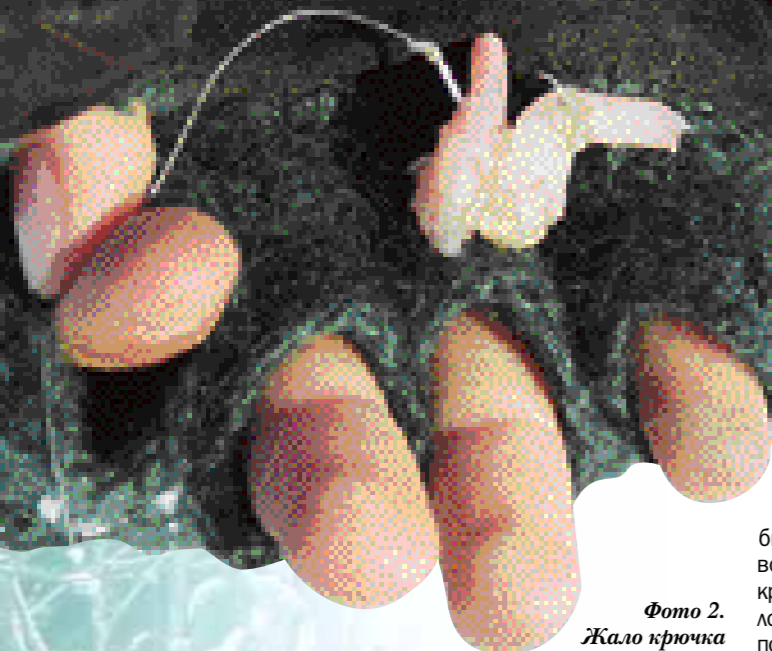


Фото 2. Жало крючка обязательно прятать в насадке.

опасна – лед здесь гораздо тоньше, а часто и сильно издырявлен лунками, поэтому не стоит рисковать принять незапланированную холодную ванну и подходить ближе 2,5 м к краю по льду. Исходя из всего сказанного ищите форель в высоких и средних горизонтах воды, делая соответствующий рабочий спуск применяемых снастей и поправку на время выпуска очередной партии “радушки”.

Снасти и тактика

Говорить, что форель можно поймать на любые зимние снасти – значит, ничего не сказать о ловле этой рыбы, поскольку и сам выбор снастей, и тонкости их настройки, и тактика зависят от степени активности форели в данном водоеме. Если известно, что зарыбление пруда было недавно, не более пяти дней до вашего прибытия, смело берите жерлицы – они позволяют довольно оперативно выяснить маршрут передвижения форели и выполнить разрешенную норму вылова. На мой взгляд, наиболее удобны для ловли именно форели жерлицы конструкции Е. Новикова. Они компактны, легки, отлично фиксируют поклевку и свободно подают леску на ход клюнувшей рыбы. В собранном и настроенном виде три-четыре такие жерлицы можно быстро перенести и расставить на новых лунках, к тому же основание этих жерлиц закрывает лунку и не засвечивает точку ловли, что очень полезно при солнечной погоде, поскольку форель явно недолюбливает яркий свет. Главная ошиб-

ка всех рыболовов, применяющих жерлицы для ловли форели, – использование традиционной оснастки с коротким поводком и массивным стандартным грузи-

Фото 3. Крупные крючки и спиральные кивки с большими шариками – характерные особенности поплавочной снасти для ловли форели.



Фото 4. Вмороженная в горку снега поплавочная удочка становится жерлицей.

лом. При коротком, в 20-25 см, поводке (многие используют даже металический, который заведомо не нужен) форель, схватившая на ходу любую приманку, получает грузилом ощутимый удар если не по голове, то уж по телу обязатель-

но. Этот удар и нарастающая тяжесть (сопротивление) грузила приводят к тому, что форель мгновенно бросает даже лакомую приманку. Причем эта рыба настолько интеллектуальна и легко обучается, что получив раз грузилом по голове, она уже избегает хватать висющую в толще воды приманку или просто переносит свой маршрут подальше от такого угощения. Обычно в качестве насадки используют вареную креветку, очищенную от панциря (фото 2), или комбикорм, продаваемый прямо на водоеме. Креветка на довольно крупном крючке из толстой проволоки тонет относительно быстро, поэтому, если монотить на жерлице не толще 0,25 мм, можно обой-

ПРАКТИКА

лю” с основной леской диаметром 0,25-0,30 мм, выше соединения – дробинка № 2/0, в метре от нее – две дробинки № 3/0. Такая оснастка хороша и с другими приманками, выбор которых довольно широк – форелевое тесто, кусочки свежего или консервированного кальмара, корочка с пушистым мякишем белого хлеба, мелкий живец (верховка, плотвичка длиной не более 6 см, только не карась – его форель не жалуется вниманием, хотя и часто сбивает). Замечу, что не на всех платных водоемах разрешается ловить на привезенного с собой живца, поскольку вполне реальна опасность привнесения в форелевый пруд вируса какого-нибудь заболевания рыб, последствия которого трудно предсказать. В оснастку жерлицы для фиксации рабочего спуска очень полезно



включить либо маленький поплавок, либо передвижающийся стопор из кусочка резины или кембрика на леске. Это позволит точно определить горизонт курсирования форели и при необходимости быстро перенастроить остальные жерлицы на эту глубину. Форель берет приманку с лета и заглатывает ее на ходу, вытянув с жерлицы 2-2,5 м лески. Чтобы рыба не размотала весь запас лески с жерлицы и не запутала соседние снасти, лучше зафиксировать леску на мотовильце или катушке жерлицы, оставив рабочую длину, равную глубине ловли плюс еще метра три. Если жерлица сработала, ни в коем случае не бегите сломя голову к лунке. Во-первых, форель засекается, как правило, сама, отпускать ее вы не намерены (да и не разрешается), а потому за губу или за глотку рыбы зацепится крючок – не имеет значения. А во-вторых, даже по заснеженному толстому льду топот бегущего человека разносится далеко и может насторожить стайку, возможно идущую на другие ваши жерлицы. Ставить жерлицы лучше всего по-темному, сверля лунки под острым углом к предполагаемому маршруту рыбы или к берегу, если пруд сильно вытянут в длину. Расстояние между лунками – 5-7 м, при большем – труднее “нащупать” маршрут форели, при меньшем – можно запутать соседние

снасти, если форель пойдет верхом и будет метаться после поклевки и самоподсечки. На нечасто посещаемых водоемах или когда рыболовов на выбранном участке немного, хорошо заранее просверлить пять-семь лунок и, прочистив их и слегка присыпав снегом, оставить “про запас”. В случае отсутствия поклевок на рабочей точке в течение получаса имеет смысл быстро перенести жерлицы на эти запасные лунки. На своих жерлицах я прямо на пластиковом мотовильце нарисовал несмываемым маркером выставленную рабочую глубину спуска – 2, 2,5, 3 и 3,5 м. По сработавшей жерлице я быстро выставляю эту же глубину на других. Как-то произошел курьезный, но поучительный случай. Дальняя, расположенная у полыньи аэратора жерлица “загорелась”, но видно было, что леска не разматывается, и я, ругнувшись, не спеша отправился месить мокрый снег. Подошел к лунке, медленно стал выбирать леску, растягивая ее на перегибах от мотовильца (жерлица была поставлена недавно и леска еще не “обмялась”). Вот и стопор (отметка глубины в 3,5 м) уже оказался в ладони, еще пара перехватов и... тут я промахнулся, леска обратно поползла в лунку. Я успел ее перехватить другой рукой и только потянул, как вдруг почувствовал отчетливый двойной удар и упругую потяжку. Скорее рефлекторно, чем осмысленно, я подсекаю, и на леске заходит упористая рыбина. После непродолжительного, но яростного сопротивления форель оказалась на льду. Этот яркоокрашенный самец радужной форели потянул на 1,6 кг, он схватил креветку на крючке в момент ее свободного падения, когда я промахнулся, выбирая леску, чтобы проверить приманку сработавшей жерлицы. Быстро перенастроив остальные жерлицы на глубину, где случилась эта неожиданная поимка, я стал медленно обходить снасти, плавно поднимая леску и вытягивая ее из лунки примерно на полтора метра или чуть больше. И не слишком удивился, когда “взбодренная” таким манером жерлица хлопнула за моей спиной – еще один радужный красавец польстился на свободно падающую креветку. Вторая, весьма результативная снасть для форели – поплавочная удочка, которая отличается от традиционно используемой для

ловли, скажем, леща тем, что имеет достаточно длинный шестик удильника с катушкой и непременно кивок из стальной спиральной пружины с шариком на конце (фото 3). Крупный шарик кивка хорошо заметен издали, это существенно важно, поскольку такая поплавочная удочка работает в режиме жерлицы. Она, собственно, таковой и является, потому как рукоятка удильника плотно вставляется в горку мокрого снега около лунки и снасть становится в полном смысле стационарной (фото 4). Прочная установка удильника – не лишняя предосторожность, форель настолько сильная рыба и после самоподсечки на вытянутой леске она рвется так мощно, что запросто может утащить в лунку даже большой удильник с катушкой, цепляющейся за неровности снега и крошку льда. Довольно обычен в подобном случае и обрыв лески, когда не заметивший поклевку рыболов приподнимется схватить в руки удильник и сдать леску с катушки строптивой рыбе. Чтобы форель не чувствовала сопротивления при поклевке, участок лески между поплавком и кивком должен иметь довольно большой провис, но такой, чтобы леска не цеплялась за снег и осколки льда. Я приспособился так: дав небольшую слабину от поплавка до кивка удильника, стягиваю с катушки полтора метра лески, складываю в виде неплотной восьмерки и подсовываю ее под резиновое колечко, надеется на верхнюю часть рукоятки. При поклевке форель утаскивает поплавок, вытягивает через кивок этот участок лески из-под резинового кольца (кивок при этом отбивает издали заметные поклоны) и, натянув леску, подсекает себя сама. К этому моменту я уже у лунки и могу, не торопясь, вываживать. Достоинство этой немудрящей снасти в том, что, во-первых, можно использовать те же удочки, что и для ловли другой рыбы (желательно лишь заменить хлыстик на более длинный), а во-вторых, наличие катушки позволяет применять более тонкую, чем на жерлицах, леску – диаметром 0,18 мм (для любителей острых ощущений – 0,16 мм), что в “переловленных” водоемах дает ощутимые преимущества. И в-третьих, по положению поплавка в лунке можно довольно точно судить, был ли подход форели к приман-

Raymarine

ЦИФРОВЫЕ ЭХОЛОТЫ

Все еще выбираете экраны и датчики? Пора выбирать технологию!

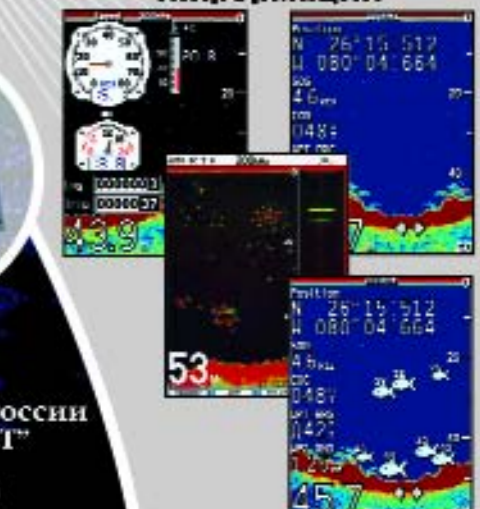


- ◆ ЦИФРОВАЯ обработка сигналов по 220 параметрам – уникальная точность распознавания объекта
- ◆ Автоматическая подстройка скорости передачи импульсов – четкое слежение за особенностями водоема
- ◆ Автоматическая регулировка чувствительности и мощности – максимальная детализация изображения
- ◆ Система распознавания энергии живых организмов – возможность увидеть именно рыбу среди шумов у поверхности и коряг на дне
- ◆ Функция A-SCOPE – показ диаметра дна, охваченного лучами в данный момент
- ◆ Профессиональная картография C-MAP NT+ в моделях L770DRC и L1260DRC
- ◆ Меню на русском языке

Превосходство цифрового интеллекта

Экран	DS400X	DS500X	DS600X	L770DRC
Разрешение	320x240	320x240	320x240	640x480
Лунки	2 лунки	2 лунки	2 лунки	2 лунки
углы излучения	18°/65°	18°/65°	18°/65°	11°/45°
тип дисплея	цветной VGA LCD	цветной VGA LCD	цветной VGA LCD	цветной TFT LCD
глубина, м	150	150	150	17/181
Подключение GPS	DA (NMEA)	DA (NMEA)	DA (NMEA)	L770DRC

Варианты отображения информации



Эксклюзивный представитель в России "Компания МИКСТ" Т: (095) 202 2626 Т/Ф: (095) 202 3119

www.mikstmarine.ru www.raymarine.com



ПРАКТИКА

ке, пока вы пили чай или обходили другие снасти. Замечу, что с материалами лески для поводков (а их лучше иметь с собой про запас штук семь-восемь на колодочке, поскольку возиться на морозе с доставанием глубоко засевшего в рыбе крючка – дело малоприятное) можно, а скорее, даже нужно экспериментировать. Например, в солнечный день при ловле на небольшой глубине актуально применять поводки из флюорокарбона – они действительно скрадывают снасть, делая ее совершенно незаметной для обладающей отличным зрением форели. В этом преимуществе флюорокарбона я недавно очень наглядно убедился: из семи расставленных на льду снастей форель попадалась только на три, в оснащении которых были поводки из “невидимой” лески. При ловле в пасмурный день незаметность поводка незначительно оказывает влияние на количество поклевков, а при неверном, слабом клеве, когда форель, схватив приманку, стоит под лункой и долго пробует предложенное лакомство, не последнюю роль играет мягкость поводка. Как-то в сырой, хмурый день, когда форель пару раз брала на жерлицы с креветкой, но бросала приманку, я поставил на поплавочную удочку поводок длиной 40 см из “плетенки” Antares толщиной 0,06 мм. Не особо надеясь на успех, наживил крючок креветкой и опустил оснастку в лунку. Может показаться невероятным, но стоило мне отойти от удочки к рюкзаку, чтобы выпить чаю, как кивок задергался на шестике, явно давая понять, что чаепитие откладывается. Когда краснощекая рыбина (это тоже был самец “радуж-



Фото 6. Искусственный опарыш и форелевое тесто – прекрасное дополнение к блесне с одинарным крючком, подвешенным на цепочке.



Фото 7. Дополнительный тройничок гарантирует результативную подсечку.



поджидая эту рыбу на путях ее движения. Эту же методу нужно применять и при ловле форели со льда. Оптимальный вариант – насверлить 7-10 лунок еще с раннего утра, по темному, на пути наиболее вероятного, по представлению рыболова, следования форели, затемнить их (или просто не чистить) и планомерно “проверять”, ориентируясь на происходящее по расставленным жерлицам или наличию поклевков у других рыболовов. В одной лунке при таком поиске не стоит делать более десяти поводков мормышки или 15-20 взмахов блесной, причем облавливать нуж-

блеснении) на уже хорошо известном и заведомо уловистом месте.

Ждать или догонять?

Считается, что более перспективно не ждать, пока рыба сама соизволит подойти к предлагаемой приманке, а настойчиво искать ее скопление с помощью таких мобильных снастей, как мормышка и отвесное блеснение. В отношении прудовой форели этот постулат не совсем верен. Ведь поиск рыбы при ловле со льда связан с частым сверлением лунок с последующим быстрым их облавливанием. Но сверлить лунку на довольно мелком месте с глубиной 2,5-3 м, учитывая, что форель зачастую находится вполводы – значит, сильно шуметь и засвечивать участок, тем самым можно просто распугать рыбу. Как показывает практика, в свежей лунке в течение, по крайней мере, 5-7 минут поклевков не бывает, поэтому тактика при ловле на активно проводимые приманки кардинально отличается от традиционной, и скорее близка к действиям подводного охотника.

Ластоголая братия не гоняется за такой быстрой стайной рыбой, как кефаль (догнать ее может разве что дельфин), а делает так называемые “залегки”,

Фото 5. Форель отдает предпочтение блестящей мормышке с яркой насадкой на крючке.

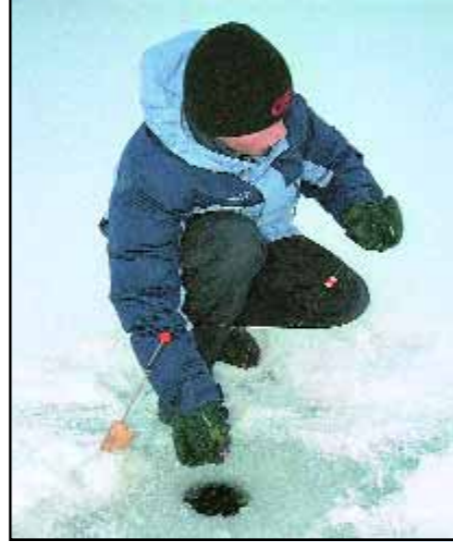


Фото 8. Юный рыбак уверенно вываживает подсеченную рыбу.



Фото 9. В лунке форель лучше подхватить багориком.

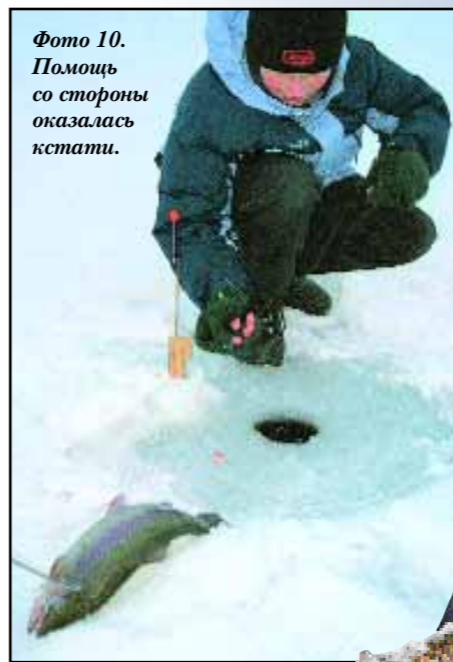


Фото 10. Помощь со стороны оказалась кстати.

но все горизонты воды, начиная почти со дна. Я не оговорился: хотя форель и придерживается сред-

них слоев воды, на мелких, в 2-2,5 м глубиной, местах, куда эта рыба может переместиться (обычно в верховья пруда, где вливается более свежая водица), она клюет в полуметре ото дна. Лично мне такая постоянная беготня по водоему не приносила краснотой форели, и чаще я ловил ее на блесну, перемещаясь между расставленными жерлицами или поплавочными удочками и облавливая заранее просверленные лунки. Замечу, что применение мормышечной снасти предполагает использование лески никак не толще 0,18 мм, поскольку более мощная мононить ограничивает игру самой мормышки. Тонкие лески дают частые поклевки, но вываживание форели под килограмм превращается в неоправданный риск обрыва. Что касается техники игры, то сколь-нибудь ярко выраженных пристрастий “американки” к движениям мормышки я не заметил, она берет и на подъеме, и на спуске, и на быструю игру, и на плавное покачивание мормышки. Приманки на крючке могут быть весьма разнообразны: маленький кусочек креветки или даже кальмара, форелевое тесто, крашеный или простой опарыш, разные черви, личинка восковой или репейной моли. Но мне понравилось ловить на искусственный опарыш в тандеме с таким же мотылем от фирмы Berkley (фото 5). Обе эти насадки отлично держатся на крючке, выдерживая по три-четыре поимки форели, причем клюет она и на стоячую мормышку с подсадкой этой “резины”. Несколько раз мне доводилось вылавливать форель, в желудке которой я уже дома обнаружил искусственного опарыша ярко-желтого цвета. Эти же приманки я подсаживаю и на одинарный крючок блесны, отдавая предпочтение подвеске его на цепочке (фото 6). При таком варианте оснащения форель надежнее сидит на крючке, как бы она ни крутилась у лунки, к тому же на цепочку очень удобно наносить

Фото 11. С таким трофеем не стыдно и фотографироваться.

гель-аттрактант Mega Strike, который явно более активно привлекает форель. Техника блеснения довольно проста, нужно только немного удлинить паузу, когда блесна находится в нижнем положении, обычно поклевка происходит именно в этот момент. Временами очень неплохо форель клюет на мормышку с насаженной на крючок мертвой рыбкой – верховой не более 6 см в длину, причем можно использовать и замороженную, и даже консервированную в соли рыбку. Плавно перемещаемая в воде, такая приманка не останется без внимания форели. А чтобы она не сдирала рыбку безнаказанно с мормышки, привяжите к ходовому концу лески после завязывания узла дополнительный тройной крючок № 6 или № 8 на расстоянии в 2,5-3 см от мормышки (фото 7).

При вываживании на любой снасти форель оказывает отчаянное сопротивление, особенно под лункой, часто разгибая тонкие крючки на мормышке или блесне. Поэтому не стоит увлекаться мелкими крючками спортивных серий, а лунку желательнее сверлить ледобуром с диаметром не менее 140 мм – в такую проще завести беснующуюся рыбку. Про извечный совет сбросить в лунку ногой немного снега при вываживании обычно все забывают, а зря – для тонкой снасти это отнюдь не лишнее, хотя и затрудняет подбегивание верткой форели. Кстати, багорик – вполне уместный инструмент в этот момент, и не стоит церемониться, ведь рыбалка есть рыбалка, а схватить очень скользкую форель в лунке рукой не всегда удается (фото 8-11).

Фактор времени

Не скрою, я серьезно увлекся ловлей форели, и многие близрасположенные к столице пруды стали полигоном для испытаний разных приманок и реализации столь же разных идей по технике ловли этой благородной во всех отношениях рыбы. Довольно многое еще не ясно, в частности реакция форели на прикормку именно в зимний период и определение ее наибольшей активности по времени суток. Например, хотя мне и моим друзьям удавалось результативно ловить в ранние утренние часы, в отдельные дни форель неожиданно начинала бурно клевать около 10-11 часов, а иногда и к полудню. Определенная “квантовость” в клеве, довольно точно констатированная К. Кузьминым в декабрьском номере журнала и в просторечии называемая “выходом”, присуща и форели, но, как мне кажется, это явление скорее объясняется просто скоростью перемещения стаек этой рыбы по акватории водоема, чем физиологией или действием ее суточных биологических часов. К тому же форель, как известно, нерестится осенью и в начале зимы, и подо льдом она уже пребывает в период, так сказать, нагула после нереста. Правда, за всю свою практику я поймал лишь одну икрную форель. Случилось это в феврале, и икра была прекрасной развития, что не слыхом-то и подтверждает возможность нереста этой рыбы в

Дельта реки Волги

РЫБАЛКА ОХОТА ОТДЫХ

Московская

БАЗА

www.mosbaza.ru

Рыболовный Фестиваль 23-30 октября

Призы от Shimano – каждый день

Гран При – поездка на двоих в апреле 2005г

Будет что вспомнить!

Москва: т.: (095) 507 77 99
(903) 700 01 01

Астрахань: т.: (85145) 950 73

E-mail: mosbaza@mail.ru

ПРАКТИКА

условиях прудов в положенные сроки. Так что загадок еще хватает. Кстати сказать, распорядился я той икрой не совсем правильно, а попросту съел ее уже свежепосоленной, хотя нужно было непременно оставить немного для насадки, предварительно грамотно обработав.

Икра – супер-насадка для всех лососевых, как, впрочем, и молюски, и об этом не следует забывать на форелевом водоеме. Вполне вероятно, что искусственная имитация красной крупной форелевой икры принесет не меньше поклевок, чем “резинковый” опарыш. Пока мои эксперименты по изготовлению такой имитации из подходящих по цвету мягких пластиковых приманок не закончены, но я возлагаю на них большие надежды. До сих пор мною еще не реализована мысль ловить форель на волосяную оснастку, как и карпа. К сожалению, сказывается фактор времени – не всегда наше суетное существование позволяет проверить жизнеспособность многих идей. Полагаю, что из многочисленной армии читателей “РСН” кто-нибудь заинтересуется темой ловли прудовой форели

ли и сообщит в редакцию о своих находках и открытиях. В заключение рекомендую простой рецепт приготовления форели в качестве изысканного блюда к празднику 8 Марта. Нуж-

хлеба (можно и черствого), немного сливок и пара-тройка кусочков осетрины в нарезке.

Рыбу выпотрошить, удалить жабры, можно оставить голову – с ней готовое блюдо

обжарить на оливковом масле, добавить на сковороду пошинкованную на средней терке морковь и накрошенную зелень. Когда лук зарумянится – снять с огня. Мякиш белого хлеба размочить в сливках, отжать и смешать с поджаренными кореньями и зеленью и мелко накрошенной руками осетриной. Неплотно умять получившуюся смесь, распределить ее в посоленной, сдобренной карри для рыбы тушке форели, положить сверху пару ломтиков лимона (фото 12). Рыбу аккуратно сложить и завернуть в пищевую фольгу. Запекать в духовке сначала в течение 15 минут при температуре 200°C, потом убавить огонь до 120°C и подождать еще минут 15-20, в зависимости от размера форели.

Подавать на стол лучше с отварным рисом. При этом нужно держать спину прямо, обворожительно улыбаться и выказывать всяческое угодничество на физиономии и в действиях перед лицами женского пола. Тогда у вас реально появится шанс отправиться на следующую форелевую рыбалку.



Фото 12. Запеченная в фольге форель – изысканное блюдо к празднику.

ны свежепойманная форель массой 0,8-1,2 кг, одна большая луковица, маленькая морковь, пара пучков укропа и петрушки (хорошо бы и сельдерея – он даст пикантность), треть батона белого

выглядит изысканно. Тушку внутри протереть салфеткой начисто (ни в коем случае не мыть водой!) и аккуратно разрезать острым ножом по хребту до кожи спинны. Лук мелко порезать и слегка



MERCURY

#1 On The Water™



AquaDrive

ОФИЦИАЛЬНЫЙ ДИСТРИБЬЮТОР

Тел.: (095) 926-99-90 Факс: (095) 926-99-87 www.aquadrive.ru

Астрахань: Два Кита (8512)25-13-71; Акватрэвел (8512) 62-83-82 – открытие 1 марта 2005г; **Брянск:** Дом автомобиля (0832)56-38-38; **Владимир:** Бош Центр (0922)32-48-60; **Волгоград:** Техника (8442)67-00-87; Н20 (8442)94-40-89; **Воронеж:** Альта-Спорт (0732)392-555; **Ижевск:** Экстрим (3412)51-11-09; СОМ (3412) 43-76-04, Динамо (3412) 25-30-33 ; **Казань:** Блесна (8432)92-15-86; СКАТ (8432)57-85-27; **Киров:** Техномир (8332)56-81-89; **Кострома:** Правый Берег (0942)53-26-61; **Краснодар:** Аква Спорт (8612)51-19-59; **Москва:** Альбатрос (095)941-61-92; Водомоторный клуб (095)508-76-76; Дельфин-Спорт (095)184-79-22; Морской Жираф (095)542-14-68; Мореман (095)101-33-62; МотоРэст (095)163-44-87; Спорт Злит (095)234-16-61; ТК “ Три Кита “ (095)777-48-18; ТЦ “ Рыбачьте с нами “ (095) 234-31-84; Форс Марин (095)730-53-32; ЦентрЭнергоТехники (095) 393-64-81; **Московская Область:** Катера, лодки, моторы (095)747-73-47; Нептун НБ (095)503-41-38; Катер Сервис (095)741-28-68; Эскорт-Поларис (095)561-39-87; **Н.Челны:** Капитан (8552)59-42-74; **Нижегород:** Капитан (8312)78-78-48; Хелпер-Спорт (8312)36-24-90; Нептун (8312)42-30-11; **Новороссийск:** Югморсервис (8617)22-05-82; **Пenza:** Турист (8412)44-14-67; **Приморско-Ахтарск:** Аква Спорт (918)444-24-23; **Ростов-на-Дону:** СТК “Патриот” (8632)26-07-28; Астра Инвест (8632)44-68-38; **Рыбинск:** Северторг (0855)21-50-33; **Рязань:** Поплавок (0912)960-735; **Самара:** СОК Спорт (8462)35-45-60; ВИП Мастер (8462) 58-89-25; ДСК (8462)478-578; МТЦ-Нова (8462) 222- 801; ЧИКО (8462)419-333; **Саратов:** Лодка Хаус (8452)43-49-15; **Экстрим** (8452) 23-66-87; **Тольятти:** Диана-Спорт (8482)48-17-33; Клевое Место (8482)35-67-67; **Татарстан:** Эдгар (8634)310-500; **Тула:** Экстрим Моторс (0872) 208-232; Ульяновск: Диана (8422)21-34-77; **Ярославль:** Марко-Спорт (0852)21-05-08; Арсенал (0852)73-35-85

ФИНСКИЕ ЛОДКИ

из термопластика ABS

TERNI

ABS-Boats



Спецпредложение:
ЛОДКА + МОТОР + ПРИЦЕП

АЛЬБАТРОС

www.motorov.net

☎ 780-32-78
780-32-19

г. Москва, ул. Смольная, д. 63 б

- устойчивые к экстремальным погодным условиям
- сверхпрочные
- непотопляемые
- легко ремонтируемые