



КЛЕВ С БОЛЬШОЙ БУКВЫ

У скумбрии есть все, что должна иметь рыба: она красива, сильна и вкусна. Отрадно, что ее запасы увеличиваются.

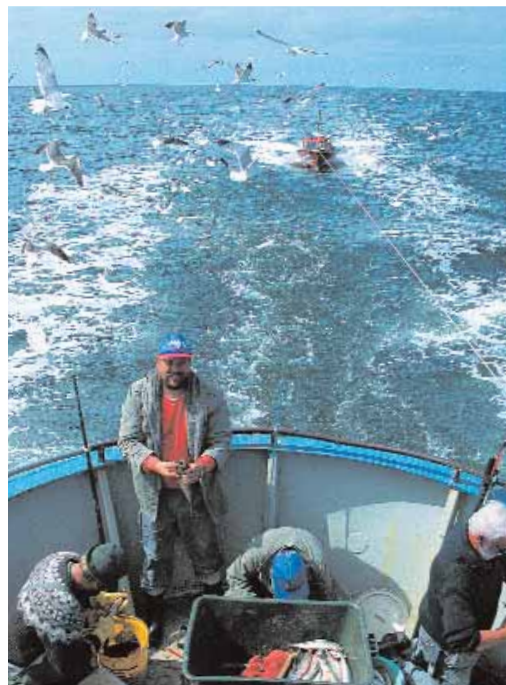
Летом ловля скумбрии доставляет любителям морской рыбалки большое удовольствие. Однако следует учитывать некоторые моменты, чтобы скумбрия и после ее поимки могла радовать рыбака.

Карл Вернер Шмидт Лукс

Каждый год скумбрины — эти мини-тунцы с тигровой окраски, приходят сюда вновь и вновь. В последние годы их стало так много, что были повышены квоты на вылов — большое исключение при обычно усиливающих ограничениях ловли. Прежде чем скумбриявая лихорадка охватит побережье Северного моря и рыболовы тысячами устремятся в море из континентальных, канальных и островных портов на всех доступных плавсредствах, дадим несколько полезных советов, которые стоит учесть. Поскольку еще до того как с полдюжины маленьких бестий затрепещут на водках, следует произвести кое-какие приготовления. Вот некоторые важные моменты, которые



Когда появляется стая скумбрии, на одну снасть попадают сразу по четыре или пять рыбки.



Скумбрию ловят для употребления в пищу, поэтому нужно иметь специальную одежду и принадлежности для обработки рыбы.

облегчат вам рыбалку и сохранение улова. **Лента для удильца** нужна для того, чтобы привязать его к поручням в вертикальном положении как во время движения катера, так и при снятии скумбрии с крючков. **Поляризационные очки** обязательны. Они защитят глаза не только от слепящего солнечного света на море, но и от пронизывающихся со свистом крючков снасти и от брызг крови скумбрии. **Нож для обработки рыбы и перчатки.** Свежепойманных скумбрий необходимо сразу же умертвить, выпотрошить, чисто промыть, обсушить и положить в холодное место для хранения. Для этого используется время, когда идет поиск очередной стаи скумбрии. Нож должен быть с ножнами, а

перчатки лучше всего из плотного материала, чтобы защитить руки от острого шипа в анальном плавнике скумбрии. **Прочное ведро с ручкой и веревкой** должно быть всегда с собой, чтобы зачерпнуть воды из моря, если на борту поблизости нет воды для мытья. А мыть приходится не только рыб, но и рыбака. **Контейнер-холодильник** крайне необходим, если вы хотите привезти скумбрий домой свежими. Ни одна из морских рыб не портится так быстро, как скумбрия (только сельдь может с ней в этом сравниться). Охлаждение обеспечивает колотый лед, помещенный дома в маленькие, прочные пластиковые пакеты. Лед следует положить не только вниз, но и поверх рыбы. **Пакеты для внутренне-**

стей. Пусть никому не приходит в голову идея выбросить внутренности в море. Сразу же последует грозный окрик капитана: "Прекратите кормить чашек за бортом! Они должны искать для нас скумбрию!" Поэтому внутренности следует складывать в пакет или ведро. Только при возвращении домой ими можно порадовать чашек. **Одежда.** Засохшую кровь скумбрии очень трудно смыть с одежды из нату-

ральных волокон. Поэтому при ловле и чистке рыбы нужно носить легко моющуюся одежду, которая должна состоять из трех частей: куртки, брюк и резиновых сапог. Можно надеть старый рыбацкий комбинезон или одежду из непромокаемой синтетической ткани. В этом случае с помощью тряпки и большого количества морской воды можно будет очистить себя от крови.

Почему она не клюет?

Большинству норвежских рыболовных туристов это знакомо: когда ветер стихает, вода становится зеркально гладкой, тогда приходят сотни скумбрий, которые медленно плывут в непосредственной близости от берега, почти у самой поверхности воды. И что бы ни предлагали им в это время рыболовы — колеблющиеся блесны, воблеры, скумбриявые патерностеры — они не клюют! Обычно яростных, снабженных шипами мини-тунцов, которые на любой патерностер бросаются сразу втяпером, теперь не проймешь даже длительным шлепаньем приманкой по воде. Причина становится понятной, если все-таки удастся поймать одну скумбрию и исследовать содержимое ее желудка. Скумбрии пожирают, вернее, всасывают маленьких рачков и креветок, которые в теплой воде в свою очередь поедают крохотные зеленые и коричневые водоросли. Скумбрии проплывают через эту пищевую кашу, как киты через криль. Повезет тому, у кого в руке окажется нахлыстовое удилице. Маленькую мушку на крючке № 16 следует забросить в стаю рыб, и тогда можно рассчитывать на поклевку. Этого добиваются и с помощью маленьких колеблющихся блесен и лески диаметром 0,12 мм. В любом случае на тонкой снасти вам гарантировано яростное сопротивление скумбрии, которое, впрочем, абсолютно не помешает ее спеленничам, самозабвенно заглатывающим пищу.



Стая скумбрии занята поглощением планктона. Поймать рыбу в это время нелегко.