

Алан Скоттхорн подсачком извлекает из воды леща, которого он поймал снастью со скользящим поплавком на большом удалении.



Фото: И. Чапмен

Ловлю со скользящим поплавком, или слайдером, многие рыболовы считают трудной. Пятикратный чемпион мира **Алан Скоттхорн** уверяет, что использование скользящего поплавка – это не слишком большая премудрость, если соблюдать несколько простых правил.

ПРОСТО ДАТЬ ЕМУ СКОЛЬЗИТЬ

Для ловли со слайдером я предпочитаю матчевое удилище длиной 4,2 м. Дополнительная длина (норма – 3,9 м) помогает в забросе на большие расстояния. Удилище должно быть мощным, а его строй – настолько чувствительным, чтобы можно было ловить любых рыб: от маленькой густеры до крупного леща. Вместе с фирмой Drennan я создал удилище Acolyte Plus длиной 4,2 м, которое великолепно подходит для

ловли со скользящим поплавком. Но и в программе других фирм имеются пригодные для этой цели удилища.

■ Тяжелая катушка для легкого вываживания

На удилище устанавливается катушка размером 4000, поскольку только со шпулей большого диаметра удастся добиться нужной дальности заброса. Да и



«При ловле на течении я использую поплавок вагглер из стержня павлиньего пера. В спокойной воде предпочитаю ставить поплавок с полый антенной, который реагирует значительно более чутко».

Алан Скоттхорн

Крупными дробинками...

... уравнивает Алан свои скользящие поплавки. Их в противоположность каплевидной дробинке или «оливке» можно быстро и без проблем заменять.

Матчевые удочки надежно лежат на треноге. Автор предпочитает удилища длиной 4,2 м.

Успешная оснастка мастера

Такую оснастку со скользящим поплавком использует Алан.

Расположение дробинок очень важно, поскольку оказывает влияние на успех ловли.

крючок № 16 (здесь Kamasan B560)

поплавок

бусинка и стопор

монофильная основная леска Ø 0,2 мм

3-7 м

дробинки Anchor

1 м

4 дробинки (№ 6)

вертлюжок

поводок длиной 30 см и Ø 0,12 мм



Шары прикормки всегда забрасывают в место ловли рогаткой.



Алан с прекрасным лещом, которого он поймал на чемпионате Европы в Бельгии.

вываживать крупных рыб с большой катушкой проще. Моя основная леска имеет диаметр 0,2 мм, что идеально для ловли со скользящим поплавком. И все же зачем нужна такая толстая леска для матчевой ловли? Поскольку в качестве основной огрузки я всегда монтирую ряд жестких дробинок Anchor, они на более толстой леске всегда сохраняют свои позиции. Более мягкие дробины легче сползают. Кроме того, постоянный заброс тяжелых поплавков оказывает большое давление на леску – но ведь никто не хочет, чтобы оснастка разрывалась. Более толстая леска оказывает влияние и на скольжение поплавка, предотвращая образование «бороды» при забросе, и препятствует перехлесту поплавка с основной огрузкой. При выборе скользящих поплавков предпочитают модели грузоподъемностью 8-10 г (5 или 6 дробинок SSG). Тогда я могу делать забросы дальностью 45 м и больше. Это максимальная дальность при ловле со скользящим поплавком. Все мои поплавки изготовлены фирмой Rive и снабжены латунной палочкой в корпусе из бальзы, масса которой составляет около 1 г. Благодаря латунной палочке поплавков при забросе прилегает непосредственно к основной огрузке и препятствует перехлестам лески. При ловле на спокойном течении я использую вагглер из стержня павлиньего пера, который дает возможность разместить маленькую дробиночку на дне и таким образом замедлить прохождение по-

плавка над прикормленным местом. При ловле в спокойной воде ставлю поплавков с полой антенной, который реагирует значительно более чутко.

■ Тяжелые дробины вместо «оливки»

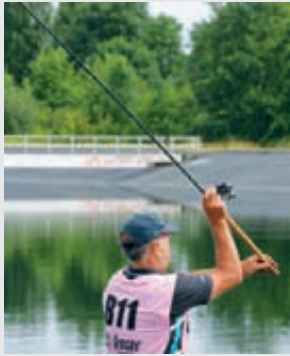
При монтаже сначала надеваю на основную леску стеклянную бусинку, затем следует поплавок, нижний конец которого закреплен в адаптере для скользящего поплавка. Ниже адаптера располагается основная огрузка, которая состоит не более чем из четырех дробинок. Мои дробины Anchor имеют массу от 0,4 (BB) до 4,8 (3 SSG) г. Эти дробины можно в любое время снять с основной лески и использовать вновь. К концу основной лески привязываю мини-вертлюжок, к которому затем креплю поводок. Обычно я ловлю крупных лещей с поводками длиной 30 см и крючками № 16 Kamasan B560. Между вертлюжком и основной огрузкой ставлю еще четыре маленькие дробины № 6. Если одну из этих дробинок сдвинуть к мини-вертлюжку, поклевки «на подъем» отмечаются более отчетливо. Наконец завязываю стопорный узел на основной леске. Если вы примерно знаете глубину водоема, монтируйте узел соответствующим образом. Всегда помните: стопорный узел следует увлажнить, прежде чем сдвигать по основной леске, чтобы он ее не повредил.

■ Точный промер глубины – ключ к успеху

Я использую дробины Anchor потому, что их все я могу удалить с основной лески, а вместо них насадить на крючок 20-граммовое грузило-глубомер, чтобы определить точную глубину в месте ловли. Поплавок после заброса быстро скользит к стопорному узлу и глубину удастся установить с точностью до сантиметра. Установленную глубину маркирую карандашом-корректором на бланке удилица точно так же, как при ловле со штекером. После чего удаляю грузило-глубомер и вновь монтирую дробины. Если речь идет о ловле крупных лещей, то поводок может быть длиннее и прилегать ко дну. Когда же объекты ловли – мелкие лещи и густера, ко дну должно прилегать немного поводка. Я постоянно вижу рыболовов, которые вместо дробинок используют грузило-«оливку» в качестве основной огрузки. Я же по-прежнему предпочитаю использовать дробины, потому что «оливку» нельзя удалить с основной лески, не повредив оснастку. Некоторые рыболовы используют для промера глубины специальное удилице-глубомер, но это только приводит к ошибкам в определении глубины, когда данные переносят на матчевое удилице.



ТОЧНО В ЦЕЛЬ



С помощью чутья и правильной техники всегда удается делать заброс в одно и то же место.

Мягкие забросы

Неправильная техника заброса приводит к перехлестам. Таких неудач следует избегать. Я отвожу матчевое удилище назад, определяю цель и направляю удилище мягким движением вперед. В таком случае поплавок при забросе располагается непосредственно над основной огрузкой и перехлесты не возникают. Чтобы оснастка опустилась на воду в одном и том же месте, леску, отмерив необходимую дистанцию, нужно закрепить в клипсе. При забросе я использую изгиб удилища как тормоз, который стопорит поплавок, чтобы не вся масса поплавка воздействовала на клипсу для лески. Впрочем, это требует некоторой тренировки. Как только поплавок оказывается на воде, я опускаю вершинку удилища в воду и делаю быстрый рывок назад, чтобы приотпить леску. Затем, подматывая леску, подвожу поплавок к месту ловли. Как только он окажется на прикормленном месте, открываю дужку катушки и освобождаю леску. Теперь основная огрузка может падать, а вагглер – подниматься к стопорному узлу.



Алан оснастил прикормочные рогатки резиной различной толщины, а соответствующую дистанцию заброса при полностью вытянутой резине отметил на рогатках.

ПРИКОРМОЧНАЯ РОГАТКА **Забрасывать прикормку далеко**

Очень важно корректное прикармливание. Многие рыболовы просто забрасывают поплавок и используют его затем как цель для заброса прикормочных шаров. Когда мы с английской национальной командой были на чемпионате Европы на канале Rommegeul в Бельгии, установили, что лучше всего ловить на дистанции, равной 50 оборотам ручки катушки. У меня имелись три прикормочные рогатки, резина которых была отрегули-

рована таким образом, что при самом сильном натягивании прикормочный шар забрасывался точно на дистанцию в 50 оборотов ручки катушки. Три рогатки нужны были мне на тот случай, если у одной или двух оборвется резина. Прикормочной рогаткой я забрасываю около 30 шаров на прикормленное место. По нескольким поднимающимся из воды пузырькам воздуха я определяю, где распадаются прикормочные шары.

ПРИТАПЛИВАЙТЕ, ПОЖАЛУЙСТА!

Смазанная жиром леска плавает, а обработанные небольшим количеством моющего средства лески быстро тонут. С помощью этой хитрости можно заставить лески быстро погружаться.

При ловле со скользящим поплавком очень важно, чтобы леска хорошо тонула. Для обеспечения этого у меня всегда с собой бутылочка со спреем, наполненная смесью из 10% моющего средства и 90% воды. В начале ловли я обрызгиваю леску этой смесью, после чего она тонет.



С помощью бытового моющего средства – к успеху. Обезжиренные лески тонут быстрее.

Смазанная жиром леска плавает, а обработанные небольшим количеством моющего средства лески быстро тонут. С помощью этой хитрости можно заставить лески быстро погружаться. При ловле со скользящим поплавком очень важ-

но, чтобы леска хорошо тонула. Для обеспечения этого у меня всегда с собой бутылочка со спреем, наполненная смесью из 10% моющего средства и 90% воды. В начале ловли я обрызгиваю леску этой смесью, после чего она тонет.

СПЕЦИАЛЬНЫЙ СОВЕТ

Не ловить без стопорного узла!

Так Алан вяжет стопорный узел на основной леске.



Ловля со скользящим поплавком лучше всего осуществляется на глубинах 3-7 м. Для этого требуется стопорный узел, который удерживает поплавок на нужной глубине. Он должен быть прочным и при ловле не проскальзывать, но при изменении глубины и переставлении поплавка на основной леске хорошо сдвигаться. Я вяжу стопорный узел Slider-Knot с семью оборотами (см. рис.) и оставляю отстоящие в сторону концы длиной примерно 5 см.

ЗНАТЬ БОЛЬШЕ...

Дополнительную информацию о поплавочной ловле вы найдете по адресу: www.blinker.de

