



# Приманки и советы



## Карповые оснастки

- **Без узлов:**  
от поводка к крючку
- **Хорошая подсечка:**  
скользящее или фиксированное грузило?
- **Проверено временем:**  
Safety-Bolt, Inliner, «вертолет»
- **Насадки:** «снеговика» и Pop-ups

# С ВОЛОСОМ И БЕЗ УЗЛА

Оснасток в карповой ловле применяется довольно много. Все оснастки для современной донной ловли карпа объединяет то, что приманку (в большинстве случаев это бойл – сваренный вкрутую питательный шарик из теста, составленного из разных ингредиентов) не насаживают на крючок, а закрепляют с помощью волосяного монтажа на цевье крючка. Благодаря такой оснастке карп может всасывать приманку, не ощущая сопротивления. Предлагаем безузловой вариант волосяного монтажа.

## Крепление крючка к поводку

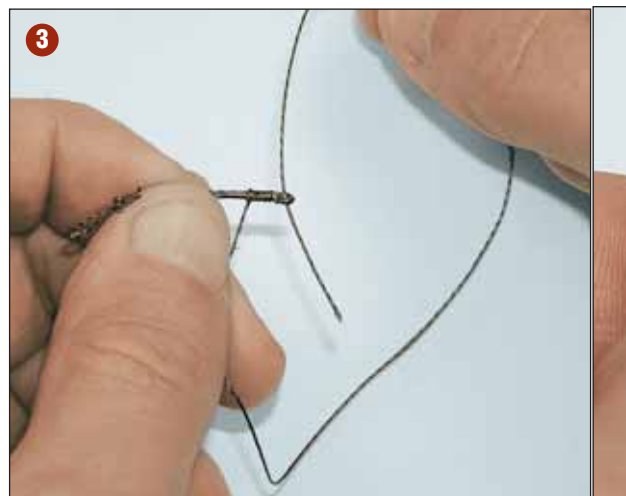


### No Knot – безузловой монтаж



#### Привязывание крючка без узла:

1. Сделать петлю на поводке и продеть его через колечко крючка. 2. Обернуть поводок шесть-восемь раз вокруг цевья крючка. 3. Вновь продеть конец поводка через колечко крючка. 4. Затянуть узел.



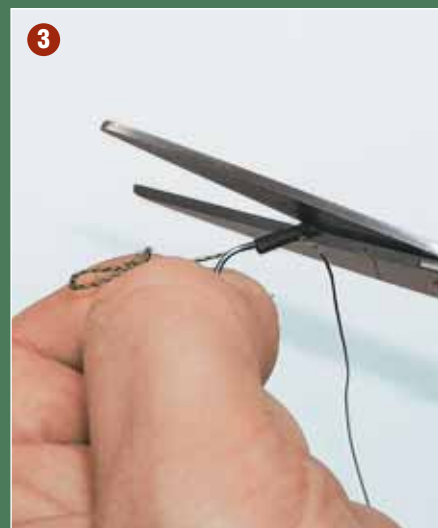
Простейший способ крепления крючка к поводку – безузловой монтаж. На конце поводка, который впоследствии станет «волосом», делают маленькую петлю, затем другой конец поводкового шнура вдевают снаружи в колечко крючка. Расстояние между колечком крючка и петлей – это длина будущего «волоса». Длинный конец поводка шесть-восемь раз обматывают вокруг цевья крючка и вновь пропускают снаружи через колечко. Затягивают – и готово. Такой монтаж можно не только быстро изготовить прямо на водоеме, но и модернизировать, превратив в Line-Aligner.



# узла

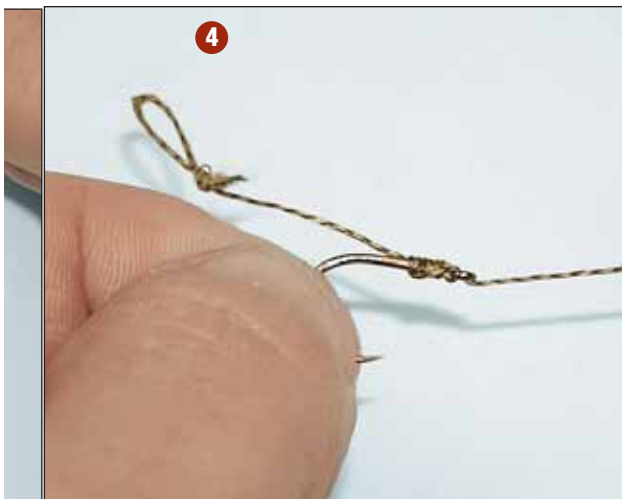


Рыболов с чешуйчатым карпом массой 15,5 кг, которого удалось поймать на простейшую оснастку.



## Line-Aligner

**М**онтаж Line-Aligner дает возможность сделать волосяную оснастку еще более эффективной. Термоусадочная трубочка на крючке служит своего рода рычагом, который помогает крючку надежно засечь карпа за нижнюю губу. Поводок привязывают к колечку крючка так же, как в обычной «волосяной» оснастке, способом No Knot. Затем отрезают кусочек трубочки нужного размера. С помощью иглы для насаживания бойлов трубочку надевают на крючок так, чтобы поводок выходил через боковое отверстие в ее передней части. Затем трубочку нужно подержать над паром, чтобы она сжалась. Эффект рычага у такой оснастки лучше всего проверить, протатив поводок по тыльной стороне ладони. Правильно изготовленный Line-Aligner поворачивает крючок жалом вниз из любого положения.



**Line-Aligner (сверху вниз).** Проколотую наискосок с помощью иглы для бойлов термоусадочную трубочку надеть на поводок и надвинуть на крючок. Леска должна под небольшим углом к колечку крючка выступать из трубочки. Трубочку косо обрезать и подержать над горячим паром для усадки. Благодаря углу между крючком и леской жало будет лучше вонзаться в губу рыбы.



Чтобы вертлюжок и узел на оснастке со скользящим грузилом не застревали в зарослях подводных растений, место соединения закрывают двумя силиконовыми трубочками.



Оснастка с фиксированным грузилом Safety-Clip: силиконовая трубочка (Tube) длиной 30-50 см; клипса (Clip), к которой крепят грузило; вертлюжок. Чтобы зафиксировать грузило, вертлюжок закрепляют в клипсе.



Для оснастки Inliner грузило с центральным отверстием надевают на основную леску. Кусочком силиконовой трубочки грузило и поводок с вертлюжком прочно соединяют друг с другом.

## Скользящее или фиксированное грузило?

Поводок сделан. Теперь «карпятнику» нужно решить, какое грузило выбрать: **скользящее или фиксированное?**

**1.** При ловле на оснастку со скользящим грузилом (вверху) карп при поклевке не чувствует сопротивления и может свободно стаскивать леску со шпули катушки. Поэтому необходимо или открыть дужку лесоукладывателя безынерционной катушки, или полностью ослабить тормоз. Не стоит применять грузило массой менее 60 г. Когда карп начинает уходить вместе с приманкой, он может приподнять легкое грузило и заподозрить неладное.

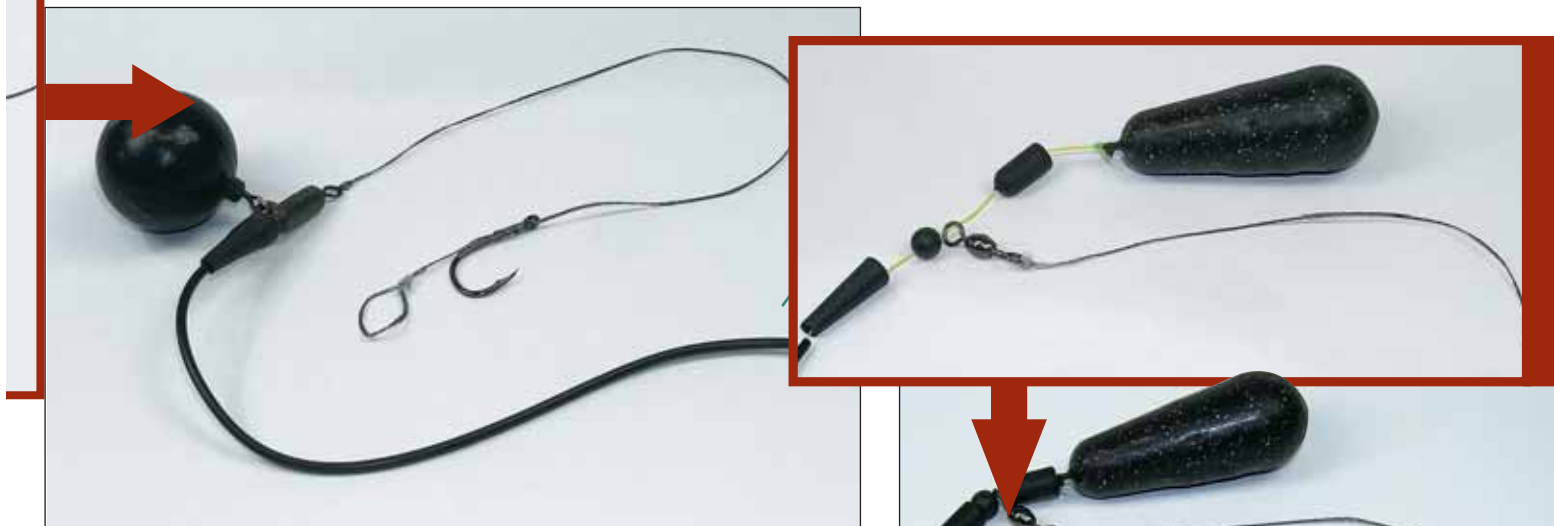
**2.** Очень часто при ловле карпа применяют оснастку с фиксированным грузилом (справа 2.1-2.3). Если рыба втянула в рот приманку и пытается вместе с ней уплыть, сопротивление зафиксированного на основной леске грузила способствует тому, что крючок легко вонзается в губу карпа. Рыба чувствует сопротивление и бросается прочь, а крючок проникает в ткань губы еще глубже. Чаще всего карп надежно самоподсекается, поэтому дополнительной подсечки не требуется. Чтобы такая оснастка работала надежно, грузило должно иметь массу не менее 60 г, а лучше 70 или 80 г.

## Три проверенные

### 2.1. Оснастка Safety-Clip

Грузило подвешивают в клипсе Safety-Clip, которую фиксируют, надавив на вертлюжок. Благодаря клипсе карп, застрявший в коряжке при вываживании или оборвавшийся леску, сможет сам освободиться от грузила. Даже когда грузило застревает в каком-либо препятствии, оно высвобождается из клипсы при натяжении лески, и оснастка остается целой. Чтобы грузило не выскочило из клипсы при заб-

## 2.1. Оснастка Safety-Clip



## 2.2. Оснастка Inliner



## 2.3. Оснастка «вертолет»

При забросе поводок на вертлюжке вращается вокруг основной лески, как пропеллер вертолета. На конце лески смонтировано зафиксированное грузило. Чтобы силиконовая трубочка лежала на дне и не всплывала, на леске над трубочкой иногда зажимают свинцовую дробинку.

# И е оснастки с фиксированным грузилом

росе, ее фиксируют кусочком силиконовой трубочки. За клипсой ставят отрезок силиконовой трубочки длиной 30-50 см (в карповой рыбалке он называется Tube), чтобы оснастка при забросе не перехлестывалась.

### 2.2. Оснастка Inliner

В оснастке Inliner грузило надевают на основную леску. Для этого в нем есть отверстие для пропуска лески по продольной оси. Поводок соеди-

няют с основной леской при помощи вертлюжка. Вертлюжок и грузило скрепляют отрезком силиконовой трубочки, и оснастка становится фиксированной. Она хорошо забрасывается и почти не склонна к перехлестам. При поклевке грузило всей массой воздействует на крючок, приводя к самоподсечке.

### 2.3. Оснастка «вертолет»

Долгое время эта оснастка считалась лучшей для дальних забросов,

поскольку грузило при забросе всегда летит впереди. Поводок, привязанный к вертлюжку, нанизанному на леску над грузилом, вращается при забросе, как пропеллер вертолета (отсюда и название оснастки), тем самым предотвращаются перехлесты с основной леской. Оснастка «вертолет» особенно удобна для ловли в водоемах с мягким или илистым дном, потому что поводок расположен над грузилом и меньше погружается в ил.



## Оснастка D-Rig

# Три оснастки для особ

## Оснастка Stiff-Rig



Этот особо жесткий поводок лучше всего делать из толстой монофильной лески и крепить способом No Knot.

## Оснастка Kombi-Rig

Если снять жесткую оболочку с нижнего конца комбинированного поводочного материала, можно объединить преимущества жесткого и мягкого поводков.



Крючок привязать способом No Knot (см. с. 98), волос обрезать. Кусочек термоусадочной трубочки надеть на крючок и продеть через трубочку отрезок жесткого монофила. Надеть на монофил колечко (1). Поддержать трубочку над горячим паром для усадки. Сложить монофил петлей и его свободный конец пропустить через колечко крючка (2). Монофил обрезать до желательной длины (3).

### 1. Оснастка D-Rig

На озерах и реках с большим рыболовным прессингом карпы при малейшем подозрении бросают приманку. Чтобы этому воспрепятствовать, применяют приманку D-Rig. Бойл с помощью крепежа Baitband фиксируют на маленьком колечке, которое скользит по D-образной петле из монофильной лески (см. фото). Если карп попытается выплюнуть бойл, колечко соскользнет к ушку крючка. В результате возникнет дополнительное давление на жало и крючок вонзится еще глубже.

### 2. Оснастка Stiff-Rig

Все представленные выше поводки чаще всего делают из плетеных поводочных материалов. Мягкий материал поводка позволяет карпу легко втягивать в рот приманку. Недостаток состоит в том, что рыба так же легко может и выплюнуть приманку. Рыболов этого почти не замечает и не может реагировать должным образом. Для предотвращения пустых подсечек мягкость поводка можно ограничить. Для этого используют или толстую монофильную леску (диаметром более 0,45 мм), или специальные жесткие лески типа Amnesia или Zero-Twist, применяемые в морской рыбалке. Представленную здесь оснастку Stiff-Rig можно изготовить с помощью соединения No Knot. Чтобы карпу легче было втянуть в рот крючок с приманкой, поводок привязывают к основной леске через обычный вер-

Чтобы свободный конец монофила не выскользнул обратно из колечка крючка, его оплавливают на пламени зажигалки до образования утолщения (4). Оснастка D-Rig (5) готова, не хватает только бойла.



# ых целей

тлюжок или используют специальный вертлюжок с металлическим кольцом (см. фото внизу, оснастка Kombi-Rig).

### 3. Оснастка Kombi-Rig

Чтобы объединить преимущества плетеного поводочного материала и оснастки Stiff-Rig, производят специальные поводки. Они имеют плетеную сердцевину и жесткую оболочку. Особенно хороший, но дорогой материал для таких оснасток поставляет английская фирма Kryston, однако есть и более дешевые варианты, например у фирмы Suffix. При необходимости удаляют первые сантиметры оболочки ногтями пальцев. Для этого плетеный конец поводка опускают в горячую воду, что повышает мягкость оболочки. Затем привязывают крючок, лучше всего способом Line-Aligner. Таким образом, получают монтаж, при котором карп может легко втянуть в рот приманку с крючком, но выплюнуть крючок обратно будет непросто.



*С помощью огруженного поплавка Carp Controller можно далеко забрасывать хлебные корочки и другие легкие приманки. Поплавок фиксируют на основной леске с помощью обычных силиконовых стопоров.*



## Три оснастки для поверхностной ловли

Летом карпов с успехом ловят, подавая насадку на поверхности воды. Плавающие приманки, такие, как хлеб, собачий корм и тому подобные, подают стационарно с помощью тяжелого грузила или пускают в дрейф по поверхности.

### Свободная леска

Простейшая оснастка, когда плавучую приманку насаживают на крючок, привязанный к концу основной лески. Но применять такую оснастку можно только на ближней дистанции, поскольку она забрасывается недалеко.

### Поплавок Controller

Чтобы приманку можно было контролировать и забрасывать дальше, в 30 см от крючка монтируют поплавок Controller. Ча-

ще всего это прозрачный компактный огруженный поплавок, который позволяет забрасывать приманку достаточно далеко. В крайнем случае контроллер можно заменить водяным шариком (Buldo).

### Оснастка с тяжелым грузилом и всплывающей приманкой

Это стационарная оснастка. Поводок с помощью вертлюжка соединен с основной леской, которая скользит через трубочку-противозакручиватель Feeder-Boom. После заброса леску сдают до тех пор, пока приманка не вынырнет на поверхность.

*Если вы заметили, что карпы кормятся у поверхности в одном месте, плавающую приманку можно заякорить с помощью тяжелого грузила.*





# Соблазнительное предложение приманки

Просверлить бойл с помощью сверла для бойлов.

Надеть приманку на волос с помощью специальной иглы.

## Так бойлы надевают на волос



Вставить стопор для бойлов в петлю волоса.

Сдвинуть бойл к стопору.

## Виды подачи приманки:

### Стандартная

Если дно в месте ловли не слишком илистое или заросшее травой, эффективной может оказаться подача одиночного тонущего бойла. После того как бойл с помощью специальной иглы надет на волос, его фиксируют стопором, чтобы он не соскользнул при забросе. Крючок и приманка должны соответствовать друг другу. Для бойла диаметром 20 мм достаточно крючка № 4. Длина поводка не должна превышать 40 см, иначе карп может бросить приманку, прежде чем произойдет самоподсечка. Когда на волос надевают два тонущих бойла, повышается привлекательность приманки и отсекается нежелательная «белая» рыба. В этом случае следует привязать более длинный поводок и крючок покрупнее.

### Оснастка Pop-up

Оснастки Pop-ups (всплывающие бойлы, или Floater) дают рыболову немало преимуществ. Они позволяют предотвратить погружение приманки вместе с оснасткой в ил, после чего карпы просто не могут обнаружить насадку.

Оснастка Pop-up: высоту всплытия бойла регулируют с помощью дробинки.

Бойлы Floater можно подавать и над ковром из прикормки. Всплывающая приманка поднимается над ковром прикормки и становится хорошо заметна рыбе. Высоту подъема устанавливают, зацемяля на поводке дробинку или кусочек мягкого свинца. Можно позволить бойлу Pop-up всплывать и на полную длину поводка. Снижает плавучесть Pop-up его просверливание. Всплывающие бойлы можно крепить к крючку с помощью Baitband – специальных резиновых колечек, продающихся в рыболовных магазинах.

### Оснастка «снеговик»

Это комбинация из Pop-up и тонущего бойла. Сначала на волос надевают тонущий бойл, потом Pop-up. Под водой тонущий бойл лежит на дне водоема, а над ним парит Pop-up. Вместе они выглядят как настоящий снеговик – отсюда и название. Такую подачу успешно применяют над большим ковром прикормки. «Снеговика» – комбинацию тонущего и всплывающего бойла – применяют, прежде всего, для ловли над большим ковром из прикормки.

**ИТОГ:** оснастка является лишь одним из элементов успеха в тактике карповой ловли и совсем не гарантирует поимку трофейной рыбы. Если место, на котором ловят, выбрано неудачно, то и лучшая оснастка не поможет, потому что, когда карпов нет, они и клевать не смогут. Если же ловят на хорошем месте, которое регулярно посещают карпы, сложные оснастки требуются в редких случаях. Приведенные здесь оснастки и узлы позволят рыболову наилучшим образом подготовиться к большинству условий ловли.