

Прекрасный



старт

Хорошее начало. Хольгер Андеркас радуется прекрасному весеннему линю.

В начале сезона **Хольгер Андеркас** отправился ловить линя. Весной эти зеленые красавцы особенно хорошо клюют. Эксперт рассказывает о двух самых успешных методах ловли линей, позволяющих ему в это время добиваться наилучших результатов.

Зима прошла. Несколько солнечных дней немного нагрели воду. Начинается сезон ловли нехищных рыб. Весна – лучшее время для ловли линя. Зеленые красавцы быстро становятся активными и отправляются на поиски корма. Лучшими водоемами для их ловли считаются небольшие озера и мелкие пруды. Там рыбы роются в иле на дне водоема в поисках мотыля, червей и ракушек, при этом маленькие пузырьки воздуха поднимаются к поверхности, что позволяет рыболову обнаружить линей. Некоторые могут возразить, что не только лини при копании грунта создают пузырьки. Это действительно так. Но там, где карпы взмучивают дно, на водной поверхности появляются более крупные пузырьки.

■ Разные пузырьки

Если внимательнее приглядеться, можно определить, держатся ли в данном месте карпы или лини. Пузырьки от роющихся в дне карпов имеют в диаметре около 1 см. Пузырьки от линей значительно меньше. Кроме того, карпы питаются на больших площадях, при этом возникают протяженные ковры из пузырьков. Лини же чаще кормятся на узкоограниченных местах. Отсюда и маленькие площади, занятые пузырьками. Даже если удастся найти места, где лини ищут корм, это вовсе не означает, что рыбы сами запрыгнут в садок. Для линей характерен очень осторожный клев, что следует учитывать при их ловле. Если я ловлю донкой, то фиксирую поклевку по отклоняющейся вершинке, называемой свингтипом, который был изобретен около 50 лет тому назад в Англии. С тех пор принцип его работы почти не изменился и не устарел. Свингтип по-прежнему является наиболее чутким из того, что предлагается для ловли нехищных рыб. Удилища со свингтипом имеют длину 9-11 футов (2,7-3,3 м)

Рыбачьте с нами 4/2011 • 89

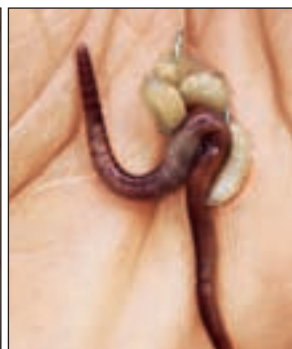
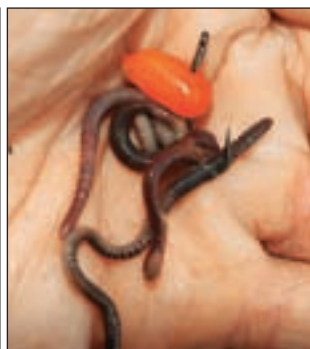


Более тонкой донная ловля не бывает. Свингтип четко отмечает любое действие рыбы.

и резьбу в районе «тюльпана». На заднем конце вершинки свингтип находится кусочек силиконовой трубочки с резьбовой вставкой, с помощью которой удилице и вершинка соединяются друг с другом. Свингтип свободно свисает с удочки, что позволяет лучше отмечать поклевку, чем при использовании гибкой вершинки фидерного удилица.

■ Работа вершинки

После заброса удилице кладут горизонтально на подставку. При ненатянутой леске свингтип образует прямой угол с удилицем. Несколькими оборотами ручки катушки натягивают леску до тех пор, пока свингтип не окажется под тупым углом (110-120°) к удилицу. В этой позиции отмечаются также и те поклевки, при которых свингтип падает вниз, когда рыба плывет в сторону рыболова. Затем он возвращается в положение 90°. Если рыба плывет от рыболова, вершинка отклоняется резко вверх. При штиле свингтип держат на небольшом расстоянии от водной поверхности. В ветреную погоду он постоянно раскачивался бы из стороны в сторону, поэтому его опускают на 5-10 см в воду. Так он не подвергается нежелательному воздействию ветра, но по-прежнему надежно отмечает поклевки. Тот, кто предпочитает ловить линией поплавочной удочкой, должен опробовать лифт-метод. При подобной технике рыбалки используют подгруженные поплавки-вагглеры. Примерно две трети общей огрузки находятся в основании вагглера. Остальная треть в виде отдельной дробинки или грузила «оливки» располагается в 30 см выше крючка на поводке. Оснастку регулируют



Лини любят комбинированную приманку. Классикой является «бутерброд» из кукурузы и опарыша (слева). Кто хочет придать приманке цветовой акцент, может скомбинировать красное зерно кукурузы с извивающимися червями (посередине). Уловистым бывает сочетание опарыша и червя (справа).

ют так, что грузило лежит на дне. Чтобы при забросе не было перехлестов, примерно в полуметре выше грузила монтируют 2-сантиметровый отрезок силико-

новой трубочки диаметром 0,5-1 мм, который препятствует соскальзыванию вагглера до самого грузила. При поклевке линь поднимает дробинку, вагглер

Тщательная очистка



Во многих водоемах, где водятся лини, дно бывает сильно заросшим. Чтобы там ловить, следует сначала освободить место ловли от зелени. Для этого используют грабли, которые привязывают к веревке, забрасывают в нужное место и подтягивают к себе. При этом водные растения остаются висеть на зубьях граблей. Кстати, при освобождении водоема от подводных растений поднимающийся со дна осадок привлекает линей.



Что-то происходит? Хольгер уже держит руку на удиле.

Фото: Х. Андеркас

выскакивает из воды и ложится на поверхность. Такую поклевку сложно не заметить, и на нее сразу же следует отреагировать подсечкой. Если же вагглер несколько раз рывками уходит под воду, следует оставаться спокойным. Возможно, лини располагаются в точке ловли вниз головой, двигают плавниками, чтобы сохранить равновесие, и при этом задевают за леску. Если в этот момент сделать подсечку, можно спугнуть рыбу. Ловят ли со свингтипом или лифт-методом, в любом случае прикармливание повышает шансы на улов. Базовая прикормка с высокой долей рыбной муки и водорослей (например, Halibut BBQ от Browning) действует на линей как магнит. Ее смешивают с Black Magic в соотношении 1:1. Для повышения вязкости смеси к ней добавляют немного панировочной муки. Прикормка получается сравнительно темной, что при ловле линей имеет большое преимущество, поскольку зеленые красавцы очень пугливы и избегают светлого ковра прикормки, на фоне которого они хорошо заметны хищным рыбам. Привлекательность прикормки повышают распаренная конопля, кукуруза, черви, опарыши и мотыль.

■ Дать постоять

После увлажнения даю готовой смеси постоять примерно 15 минут. Затем просеиваю ее, чтобы измельчить комки. Более рыхлая прикормка лучше распадается на дне. Главная ошибка, которую допускают многие рыболовы, – это обильный докорм после первых поклевок, якобы для поддержания аппетита у рыб. На самом деле при этом происходит как раз противоположное. Шумом, создаваемым падающими на поверхность воды шарами прикормки, линей просто распугивают. Я провожу докорм, забрасывая на прикармленное место распаренную коноплю и мелкий пелетс с высокой долей протеина. При падении в воду они производят намного меньше шума, чем тяжелые шары базовой прикормки.

На крючок насаживаю опарышей или «бутерброд» из опарыша или червя с кукурузой. А чтобы опарышей сделать еще более привлекательными, их можно обработать из пульверизатора ароматизатором, который обычно применяют при карповой ловле. Попробуйте половить линей весной. Может быть, первый пойманный экземпляр окажется самым крупным во всем сезоне.

Рисунок: Р. Янке



То, что линь заинтересовался пучком опарышей на крючке, отчетливо отметил вагглер.



Пахучим ароматическим спреем прикормке придадут дополнительную привлекательность.



1. При ловле лифт-методом линь при поклевке поднимает дробинку. Поплавок выскакивает из воды, а затем ложится на водную поверхность.

2.